



# 慈濟科技大學護理系科

## 學生實習護照

學 號： \_\_\_\_\_

姓 名： \_\_\_\_\_

中 華 民 國 一 〇 九 年 一 月



## 目 錄

壹、護理實習總目標	1
貳、學生選課辦法	1
參、實習擋修規定	2
肆、護理實習規則	2
伍、護理實習成績考查與紀錄	4
陸、護理實習獎懲辦法	4
柒、學生實習請假規則	6
捌、學生實習課程重(補)修暨補實習辦法	11
玖、有害廢棄物處理要點	13
拾、實習作業指引	14
一、家族圖譜	14
二、資料文獻查證	18



## 壹、護理實習總目標

- 一、透過護理專業的實習，體驗及培養以全人為中心而富有慈濟精神的護理。
- 二、運用護理學理於臨床實務及技術中。
- 三、培養敏銳的觀察判斷能力並能依案主需要給予個別性之護理。
- 四、在認同護理角色過程中學習自我成長、自我肯定。
- 五、培養護理專業人員應有之服務精神及責任感。
- 六、提供符合國情、文化之專業護理服務。

## 貳、學生選課辦法

依據「慈濟科技大學學生選課辦法」第十一條學生選課學分限制：

- (一)碩士班研究生每學期至少須修一門課程，另上限為十六學分。
- (二)學院部二（四）年制各年級每學期扣除抵免後不得少於十學分，不得多於二十八學分。
- (三)專科部五年制前三學年每學期扣除抵免後不得少於二十學分，不得多於三十二學分。五年制後二學年，每學期扣除抵免後不得少於十學分，不得多於二十八學分。

## 參、實習擋修規定

中華民國 107 年 1 月 15 日  
教務會議訂定

依據「慈濟科技大學護理系校外實習辦法」第二章第四條實習擋修規定：

- 一、護理專業學科（學理及技術）課程任一學期未達及格者，不得修習該科之實習課程。
- 二、基本護理學實習成績未達及格者，不得續修其他護理實習課程。
- 三、五年制護理科內外科護理學實習(一)及內外科護理學實習(二)成績皆不及格者，不得續修產科護理學實習、兒科護理學實習、內外科護理學實習(三)、臨床選習課程。
- 四、四年制日間部護理系內外科護理學實習 I 及內外科護理學實習 II 成績皆不及格者，不得續修產科護理學實習、兒科護理學實習、綜合實習 I、綜合實習 II 課程。

## 肆、護理實習規則

- (一) 學生應修習規定之護理專業課程，始准參加相關實習。
- (二) 實習地點由護理系實習組統一安排。
- (三) 各班實習梯次、單位、實習起訖時間，由實習組與教務處課務組（進修部教務組）協調安排。

(四) 學生實習期間應遵守學校與醫院之規定，服從實習單位與學校老師之指導。

(五) 實習學生應愛惜公物，如有損壞應照實習單位規定辦理，任何公物不可取為己用。

(六) 實習應遵守以下服裝儀容之規定：

1. 依不同實習科別穿著規定之服裝，著實習服裝請配淺色絲襪或白短襪、白色護士鞋。

2. 制服務求整潔，並配戴名牌。

3. 保持頭髮、指甲整潔。頭髮不得超過衣領，過長者應盤梳整齊，指甲不得留長或塗染。

4. 若需加穿外套，則以校服外套為限。

(七) 實習應注意事項：

1. 實習工作由指導老師按計劃分派，學生不得擅自要求調班。

2. 實習期間例假日及國定假日，按實習計劃休假。

3. 學生於實習時間內，不准會客、接聽私人電話、閱讀報章雜誌、寫信或處理其他私事。

4. 學生應於實習期間內，完成所負責之護理工作，護理工作未完成或尚未交班者，不得離開實習單位。

5. 學生於非實習時間，如需至病房蒐集資料，須事先經實習老師及護理長同意，屆時並須著實習制服。

(八) 學生作業批改：

1. 學生作業由負責指導老師評閱。

2. 應繳而未繳之作業以零分計算。

3. 作業遲繳每一日扣作業總分一分。

## 伍、護理實習成績考查與紀錄

- 一、學生實習期間指導老師應隨即考查成績，學生實習完一個單位時，應自己評值在該單位之實習評值表，指導老師將學生成績表內所載項目確實考核後，轉送護理系實習組。
- 二、實習組彙齊各實習場所送來之學生實習成績表後，整理登記列冊後送註冊組，妥為保存作為永久之資料。

## 陸、護理實習獎懲辦法

### 一、獎勵：

學生有下列情形之一者，依事實給予適當之獎勵：

- (一) 對病人態度與服務有優良事蹟，由護理長或實習老師呈報者，除當眾讚揚宣佈外，並給與獎勵一次。
- (二) 發覺錯誤，立即報告，而能防止或收重大效果者。
- (三) 特殊創見與改善方案之設計。
- (四) 實習成績達九十分以上者。
- (五) 其它優良表現者。

### 二、懲誡：

(一) 有下列情形之一者，扣該科實習總成績一分：

1. 給藥錯誤不自知（包括種類、劑量、時間、途

徑)，但未投於病患者。

2. 未候病患服藥，而離開病患者。
3. 未能按時施行治療者。
4. 不愛惜公物者。
5. 服裝儀容不整（如：染髮、單側戴兩個（含）以上耳環、塗有色指甲油……等）。
6. 其它錯誤，而情節輕微尚未危及病患者。

(二) 有下列情形之一者，扣該科實習總成績三至五分：

1. 上款各項累犯達五次以上或情節重大而未自動報告者。
2. 給藥錯誤（包括時間、劑量、途徑、藥物病患或遺忘給藥）。
3. 各項治療遺漏者。

(三) 有下列情形之一者，扣該科實習總成績五至十分：

1. 以上兩款各項所列累犯情節重大者。
2. 治療可能危及病患者。
3. 執行工作不慎傷害病患者。
4. 其他錯誤，可能危及病患者。

(四) 有下列情形之一者，扣該科實習總成績十至十五分：

1. 以上三款各項所累犯情節重大者。
2. 未經醫師處方擅自取藥給病患者。
3. 因處方抄寫錯誤導致他人工作錯誤者。
4. 記錄錯誤導致他人工作錯誤或偽造記錄者。



5. 其它錯誤，導致嚴重過失而危及病患者。
- (五) 特殊重大過失危及病患，行為不檢如偷竊、怠忽職守，送交學務處議處。
- (六) 發生下列行為者，應書寫意外事件報告單議處：
1. 護生對於病人疏於照顧而發生意外事件者。
  2. 不當的護理行為，而發生危害到病人安全之事件。
  3. 對醫療器材使用不當，而造成醫院之重大損失者。
  4. 其它不能預知之突發事件。

## 柒、學生實習請假規則

中華民國 109 年 1 月 10 日

教務會議訂定

依據「慈濟科技大學護理系校外實習辦法」第三章第七條考勤管理：

- 一、不論假別，請假缺席實習總時數達該項實習科目之實際總時數的三分之一者，該科實習成績以零分計算，應行重修。唯懷孕、分娩、育有三歲以下幼兒者不在此限。
- 二、凡因請假，操行成績之扣減比照「慈濟學校財團法人慈濟科技大學學生請假規則」辦理。
- 三、學生請假須持有證明文件，其規定如下：





(一)公假：

1. 學生因公(含傳染病須採取健康自主管理者)不能實習者，應於實習前持證明文件辦理請假手續。
2. 學生每學期公假三天內，需依請假時數 1:1 補實習，逾者以事假論。
3. 依慈濟學校財團法人慈濟科技大學學生健康管理辦法中華民國 106 年 1 月 17 日第 171 次行政會議第 3 次修訂，第二條：五、傳染病防治：

(一)學生經醫師確診染患傳染病，應通報校方，且須接受本組進行個案通報與管理。

(二)學生因傳染病須採取健康自主管理者，於隔離措施期間，可申請公假。

(二)病假：

1. 實習學生凡因病不能實習者，應於實習前報告實習指導老師。
2. 病假一次超過(含)三天以上者，須持請假當日本校學生實習醫院或公立醫院之診斷證明辦理請假手續。
3. 請假三天以內者，需持醫療費用收據影印本辦理請假手續。
4. 實習時如須就醫診治或突患疾病時，應先向老師請假，每一科別僅以一次為限，超過三十分

鐘者需補辦請假手續。

5. 請病假（含生理假）時數需 1：1 補實習；生理假每月得申請一日。
6. 學生於實習期間感染傳染性疾病，實習指導老師可視實際情況需要，要求學生請病假，學生不得有異議。

（三）事假：

1. 因事不能實習者，須先持家長或其他證明文件向實習老師請假，批准後方可離開。
2. 學生事假以請假時數三倍補實習。
3. 實習期間遇重大特殊事故或天災、人禍須請事假者，需先電話告知實習老師，並於事後持家長證明補辦事假，經由系務會議討論通過者，請假時數得以 1:1 補實習。

（四）喪假：

以實習學生之親屬喪葬者為限，並須有訃文或家長證明，訃文可同假單擇日補件（事後補請假），請假時數需依 1:1 補實習。如逾喪假總時數者以事假論。喪假總時數如下：

- 1、直系親屬喪葬者以七日為限。
- 2、二親等喪葬者以五日為限。
- 3、三親等喪葬者以三日為限。

(五)曠實習：

- 1、請假須親自辦理，凡未依手續請假或未准假前而離開單位者，當日未實習之時數均以曠實習論。
- 2、曠實習除補三倍曠實習時數之實習外，曠實習每一小時扣實習總成績一分。
- 3、學生曠實習累計達三天應予重修。

(六)遲到早退：

實習遲到早退三十分鐘以內達三次(各科實習累計)，須補實習一天。

(七)婚假：

需檢附相關證明，於事前准假，請假時數得以 1:1 補實習。

(八)孕期、產假：

若因懷孕不適、分娩之故，出具醫院證明，請假時數得以 1:1 補實習。

(九)哺育假：

子女須親自哺乳者，除規定之休息時間外，應每日另給哺乳時間二次，每次以三十分鐘為度。

四、請假時，依下列規定辦理。

(一)請假手續：

- 1、三天內(病、產、喪假)攜帶證明文件至實習指

導老師處填寫實習請假單，逐項填明，並貼妥郵票，未依規定完成則依曠實習論。

2、依准假權責，由實習指導老師或導師簽證，批准後由實習指導老師送回護理系後，由本系分送各單位。

3、花蓮地區以外實習者，向實習老師拿請假單並填貼妥郵票後，交予實習指導老師，實習指導老師在整梯次結束後，再將假單送回或寄回實習組。

(二)注意事項：

1、請假必須親自辦理，非因重病或重大事故，不得請他人代辦、書面報告或簡訊請假。

2、凡因特殊事故未能預先請假者，應於缺席日起二日內，由家長或監護人提出書面理由或證明文件，逕寄護理系補辦請假手續，逾期以曠實習論。

3、在准假期間如無缺席之必要時，可持請假單至實習老師處銷假。

4、續假：

(1)如不能按時銷假時，應取得證明於假滿之日辦理續假，逾時未辦理者以曠實習論。

(2)如在校外得以書面報告續假，其日期以郵戳為準。

五、學生辦理停實習務必於告知該實習單位老師後五日

(不含國定及例假日)內，親自或委託他人至實習組辦理完成相關手續，若未於規定時間內辦理完成，逾時一律不予以受理，其未完成之實習視同曠實習處理，應予重修。

## 捌、學生實習課程重(補)修暨補實習辦法

中華民國107年1月15日  
教務會議訂定

依據「慈濟科技大學護理系校外實習辦法」第四章第十一條成績評核：

一、實習生成績之評核由實習指導老師及實習單位主管共同評定，~~依各實習計畫規定進行成績項目評核和配分比率~~依實習計畫成績考核。

二、實習指導老師應填寫實習生資料卡登記成績及輔導紀錄，於實習結束兩週內送交學校。

~~三、實習成績考評表由學校統一訂定。~~

四、重修實習：

(一) 學生各科護理學實習成績未達六十分，需重修該科實習。

(二) 因曠、缺實習累計時數超過實習總時數三分之一者，或因其他因素停止實習者，該科實習成績以零分計算，應重修實習；若

特殊原因者，另案討論。唯懷孕、分娩、育有三歲以下幼兒者不在此限。

(三) 需重修實習之學生，除畢業班學生可日夜間部跨組實習以外，其餘學生應於下學年度與相同學制之班級一同實習。

五、補修實習：學生因轉學需要補修各科護理實習者，以與同學制之班級學生一同實習為原則。

六、補實習時數：

(一) 學生所需補實習之時數，不滿四小時者，均以補實習四小時論；未滿八小時者，均以八小時論。在職進修之護理系學生每天因原單位工作因素遲到者，請事先提出申請並附單位之證明文件，通過審核後才可執行。

(二) 補實習時間、地點及時數：

1、由學生向實習組提出申請，由實習組統一安排於星期一至星期五日間上班時間內至單位補實習，將應補實習之時數實習完為止。

2、補實習時之實習指導老師由實習組指派。

3、在職進修之學生於該梯實習期間內，可在老師及該單位護理長同意下，自行安排

時間補實習。

(三)實習生於實習期間遇求職面試或學校重要考試可請事假，並補實習時數以一比一補實習，但須於請假時附相關文件。

(四)在職進修之學生因實習期間需支援醫院舉辦之研習活動，可請事假且補實習時數可以一比一補，但須於請假時附相關文件。

七、重(補)實習期間，一切實習規則皆依本辦法辦理。

## 玖、有害事業廢棄物處理要點

一、依據環保署醫療廢棄物相關法令規定，有害事業廢棄物種類如下：

一、感染性事業廢棄物

• 廢棄之感染性培養物、菌株及相關生物製品

• 病理學廢棄物

• 血液廢棄物

• 廢棄之尖銳器具

• 受污染之動物屍體、殘肢、用具

• 手術或驗屍廢棄物

• 實驗室廢棄物

• 透析廢棄物

• 隔離廢棄物

• 其他經中央主管機關會同目的事業主管機關認定對人體或環境具

危害性，並經公告者

其他與病人血液、體液、引流液、排泄物接觸者

二、依環保署廢棄物處理法：

刑事罰責：罰則

刑事罰

行政罰—任意丟置有害廢棄物違反第 46 條規定：處

一年以上五年以下有期徒刑，得併科新台幣一千五百萬元以下罰金。

三、請勿將不可將實習機構之醫療廢棄物帶離機構，嚴禁將有害性廢棄物(藥品空瓶、可燃及不可燃感染性廢棄物、)丟棄於資源回收場及垃圾子車，請依規定處理。違者依環保署廢棄物處理法處理。如有疑問，請電洽環安組(2392)。

## 拾、實習作業指引

### 一、家族圖譜 (Genogram)

★定義：以簡單之圖譜及文字呈現家庭成員概況與世代結構的資料。

★內容：包含疾病史、家庭成員人格特質與家庭關係網，可看出家庭成員的相互關係與個別健康狀況或家族史。

★治療性質之家族圖譜：包括四部份資料



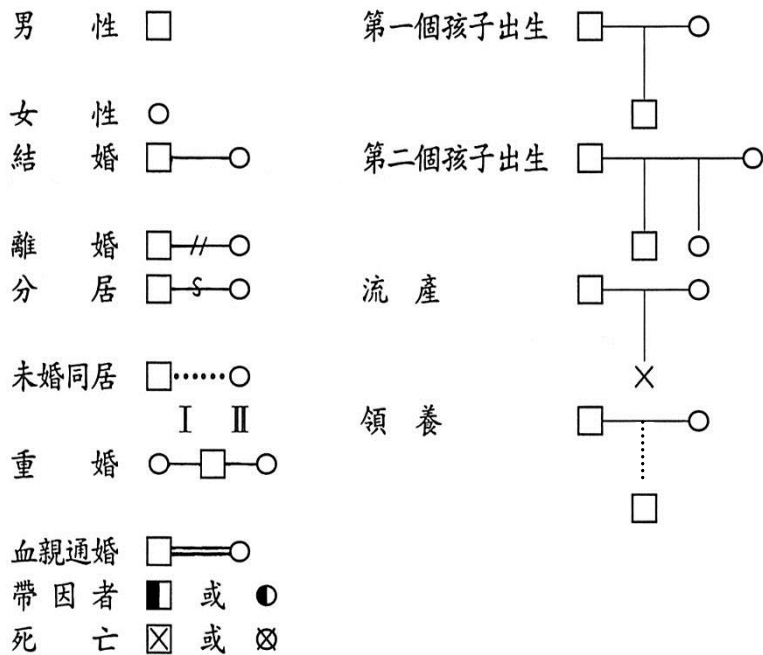


- (一) 家族樹/Family Tree
- (二) 疾病史/Disease History
- (三) 家庭支持系統間之互動狀況  
/Family Network System

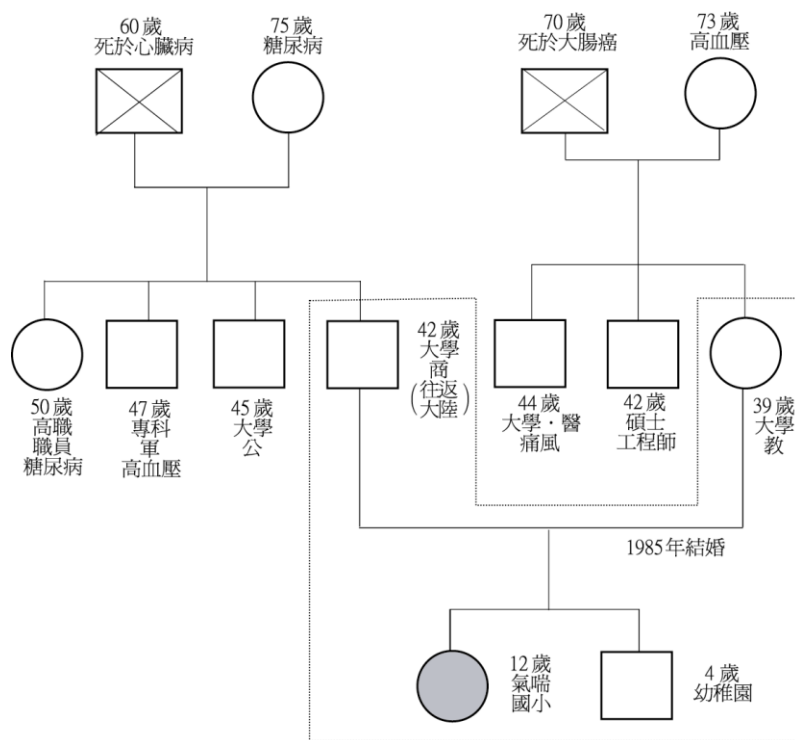
★原則：

(一) 家庭樹 Family Tree

1. 家庭圖譜說明：



## 2. 家庭圖譜範例：



家系圖之應用 (..... 虛線內表示同住者)

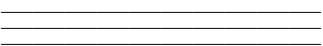
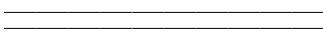

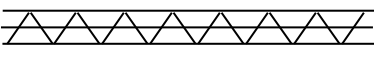
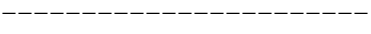
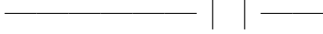


(二) 家庭互動關係 Family Relationships

1. 定義 (Def):

家庭互動關係指描繪家中成員間之關係，資料來源由家中成員之述說或直接觀察獲得。

2. 符號 (Symbol):

Very close or fused 過分親密	Close 親密
	
Poor or conflictual 衝突 (又愛又恨)	Fused and conflictual 矛盾
	
Estranged or cut-off 互不往來	Distant 疏離
	
or	

(三) 備註

1. 疾病史
2. 工作 (職業名稱)
3. 生活事件：影響家庭成員情緒及家庭氣氛之事件



#### 4. 以上附註在旁

### 二、資料文獻查證

APA (American Psychological Association)第六版參考文獻範例

臚列參考文獻(reference list)及文章中之文獻引用(reference citations)，中文文獻（需加註英譯）應置於英文文獻之前。中文文獻應依作者姓氏筆劃順序排列、英文文獻則依作者姓氏字母順序排列（若作者姓氏、字母相同時，則依序比較後列之字元）。

#### （一） 定期刊物

格式： 作者姓名（姓在先）（西元出版年）· 標題· 期刊名稱，卷（期），起訖頁數。

蔡淑鳳（2011）· 護理專業發展之機會與挑戰－臺灣護理精彩一百· 護理雜誌，58（3），5-11。

Tsay, S. F. (2011). The opportunities and challenges of nursing professional development: Celebrating 100 years of nursing in Taiwan. *The Journal of Nursing*, 58(3), 5-11.

※期刊名、卷數需以斜體字體呈現，若該期刊無卷數時，則僅列期數且不需斜體。

Chu, W., & Hsu, L. L. (2011). Developing practical knowledge content of emergency nursing

professionals. *The Journal of Nursing Research*,  
19(2), 112-118. doi: 10.1097/JNR. 0b013  
e31821aa0eb

※期刊若有「數位物件識別碼 (digital object  
identifier, DOI)」，則列於文獻末。

Briscoe, R. (in press). Egocentric spatial  
representation in action

and perception. *Philosophy and Phenomenological  
Research*. Retrieved from [http://cogprints.org  
/5780/ 1/ECSRAP.F07.pdf](http://cogprints.org/5780/1/ECSRAP.F07.pdf)

※付梓中的文章，因尚未正式出版，必須提供精確之網  
址。

## (二) 一本書、書的一章、翻譯書

格式 1： 作者姓名 (西元出版年) · 書名 · 出版地：出版  
商。

格式 2： 原著作者 (西元出版年) · 標題 · 編者姓名，書  
名 (起訖頁數) · 出版地：出版商。

格式 3： 原著作者 (翻譯出版年) · 翻譯名稱 (譯者) ·  
出版地：出版商。(原著出版年)

陳美燕、黃世惠、張淑紅、簡欣怡、阮玉梅、張彩秀…萬  
國華等 (2011) · 公共衛生護理學 (再版) · 台北  
市：啟英文化。[Chen, M. Y., Huang, S. H.,  
Chang, S. H., Jian, X. Y., Ruan, Y. M., Chang,  
T. H., … Wan, G. H. (2011). *Public health  
nursing* (2nd ed.). Taipei City, Taiwan, ROC:

Ching Culture. ]

※若有詳細參考頁數可加列。

Ackley, B., Swan, B. A., Ladwig, G. B., & Tucker, S. J. (2008). *Evidence-based nursing care guidelines: Medical-surgical interventions*. St. Louis, MO: Elsevier.

林元淑、黃靜微 (2008) · 新生兒及其護理 · 於陳月枝總校閱，*實用兒科護理* (五版，38-112頁) · 台北市：華杏。[Lin, Y. S., & Huang, C. W. (2008).

Nursing care of newborns. In Y. C. Chen (Ed.), *Practical pediatric nursing* (5th ed., pp. 38-112). Taipei City, Taiwan, ROC: Farseeing. ]

Doyle, E. B., & Grey, M. (2010). Diabetes mellitus (type 1 and type 2). In P. J. Allen & J. A. Vessey (Eds.), *Primary care of the child with a chronic condition* (5th ed., pp. 427-446). St. Louis, MO: Mosby.

※書名以斜體字體呈現，若有版次亦可列於書名之後。

American Psychological Association. (2011) · 美國心理學會出版手冊：論文寫作格式六版 (陳玉玲、王明傑譯) · 台北市：雙葉書廊。(原著出版於2010)

[American Psychological Association. (2011). *Publishing manual of the American Psychological Association, 6th ed.* (Y. L. Chen & M. C. Wang, Trans.). Taipei City, Taiwan, ROC: Yeh Yeh Book Gallery. (Original work published 2010)]

※於內文引用之寫法為「（原著作者，原著出版年/翻譯出版年）」，如(American Psychological Association, 2010/2011)。

### (三) 政府部門、機構、其他組織的網路資料

格式：作者姓名（西元年，月日）· 題目名稱· 取得網址  
疾病管制局（2011，7月）· 98 傳染病統計暨監視年報·  
取自

<http://www.cdc.gov.tw/public/Data/111911421871.pdf> [Centers for Disease Control, Taiwan, ROC. (2011, July). *2009 annual statistical report: Infectious diseases and surveillance*. Retrieved from [http://www.cdc.gov . tw/public/Data/111911421871.pdf](http://www.cdc.gov.tw/public/Data/111911421871.pdf)]

中央健康保險局（2011）· 醫療費用執行報告：173 次業務

報告· 取自

[http://www.nhi.gov.tw/Resource/webdata/19406\\_2\\_173\\_次業務報告.pdf](http://www.nhi.gov.tw/Resource/webdata/19406_2_173_次業務報告.pdf) [Bureau of National Health Insurance, Taiwan, ROC. (2011). *Executive report of medical fee: No 173*. Retrieved from [http://www.nhi.gov.tw/Resource/webdata/19406\\_2\\_173\\_次業務報告.pdf](http://www.nhi.gov.tw/Resource/webdata/19406_2_173_次業務報告.pdf)]

※取自時間不需列出，除非該網路資料經常變動，如：Wikipedia。括弧內日期為文章登錄於網站上的日期，如無日期可查，中文文獻則在括弧內註明為（無日期），英文

文獻註明為 (n. d.)。

(四) 未出版的論文發表、海報發表及研習會之文章

格式 1：作者 (西元年, 月) · 題目 · 論文/海報發表於  
主辦單位名稱之研習會名稱 · 城市、  
國家：主辦地點。

格式 2：作者 (西元年, 月) · 題目 · 於某單位主辦或主  
持人, 研習會名稱 · 城市、國家：  
主辦地點。

張聿仁、江琳盈、白玉珠 (2011, 9 月) · 耳穴按壓改善  
護理人員睡眠品質之效益分析 · 海報發表於台灣護理  
學會主辦之第二十七次護理研究論文發表會暨兩岸護  
理學術交流 · 台北市：國立臺北護理健康大學。

[Chang, Y. J., Chiang, L. Y., & Pan, Y. C.  
(2011, September). *Effectiveness of auricular  
acupressure on insomnia in nurses*. Poster  
session presented at the 27th Annual Nursing  
Research Conference of the Taiwan Nurses  
Association, Taipei City, Taiwan, ROC.]

Wu, W. W. (2011, July). *Cancer symptom distress and  
quality of life in adolescent patients with  
cancer*. Paper session presented at the 22nd  
International Nursing Research Congress of  
Sigma Theta Tau International, Cancun, Mexico.

王志嘉 (2011, 7 月) · 末期病人DNR 執行情境與相關問  
題 · 於台灣護理學會主辦, 護理倫理與法律研習會 ·



□

□

台北市：台灣護理學會國際會議廳。[Wang, C. C. (2011, July). The implication of do-not-resuscitate and relevant factors with the terminal patients. *Ethics and Law of Nursing*. Symposium conducted at the meeting of the Taiwan Nurses Association, Taipei City, Taiwan, ROC. ]

Muellbauer, J. (2007, September). Housing, credit, and consumer expenditure. In S. C. Ludvigson (Chair), *Housing and consumer behavior*. Symposium conducted at the meeting of the Federal Reserve Bank of Kansas City, Jackson Hole, WY.

#### (五) 研究計畫

格式：作者姓名（含計畫主持人及研究人員）（西元年）·計畫題目名稱（計畫編號）·

城市：出版或製作此報告的單位。

※若單位名稱已出現城市名，則將城市名除略

黃璉華（2010）·護理正向執業環境的探討與改善效果（研究計畫編號TWNA-0991002）·台北市：台灣護理學會。[Huang, L. H. (2010). *The effects of improving positive practice environments on nurses in a medical center* (Research Grant TWNA-0991002). Taipei City, Taiwan, ROC: Taiwan Nursing Association. ]

□

□

Mazzeo, J., Druesne, B., Raffeld, P. C., Checketts, K. T., & Muhlstein, A. (1991). *Comparability of computer and paper-and-pencil scores for two CLEP general examinations* (College Board Rep. No. 91-95). Princeton, NJ: Educational Testing Service.

註：1. 如果作者小於等於七位，則全部列出，如果大於等於八位，則列出前六位作者與最後一位作者，中間加入 …（中文用…）。

2. 引用期刊之文章，請提供卷數與期數，以利讀者查詢文獻。

3. 中文稿件若引用翻譯書時，參考文獻請列於中文文獻之後、英文文獻之前，若引用多篇翻譯書時，請依作者姓氏字母順序排列。

4. 內文文獻引用，僅需列作者姓氏 + 西元年份（如：李，2011），若作者大於等於三位而小於等於五位時，於內文第一次出現，需列出全部作者之姓，第二次以後則可以“等”

（英文則以et al.）代之。若作者大於等於六位時，則只需列第一位作者，其他作者以“等”（et al.）代替。



實習評量一致性

各分項評核參考標準：(依照百分比計算)

- 5 =獨立且正確操作能完成目標，100%。
- 4 =指導下正確操作能完成目標，80%。
- 3 =指導下大致正確操作能完成目標，60%。
- 2 =指導下多有錯誤，僅能完成部分目標，40%。
- 1 =指導下未能達成目標，20%。

範例：學生臨床表現都達到 9 成者，則成績計算為 (評分 5 × 9 成 = 4.5)

實習總目標	具體目標	評分	學生期中	學生期末	老師評值
(一)學生能具備「關愛」的素養(9%)	1. 適時提供個案情緒支持	5			4.5
	2. 協助同儕因應學習的壓力	4			3.6



### 實習作業評量一致性

各分項評核參考標準：(依照百分比計算)

- 5 =能獨立且正確完成目標，100%。
- 4 =指導下能正確完成目標，80%。
- 3 =指導下大致作正確完成目標，60%。
- 2 =指導下多有錯誤，僅能完成部分目標，40%。
- 1 =指導下未能達成目標，20%。
- 0 =未交作業。

範例：學生作業正確與完整性都達到9成者，則成績計算為(評分3 × 9成 = 2.7)

項 目	評 語	得 分
(三)疾病探討		
(1)過去病史(過敏史、用藥史、內外科病史、精神科疾病史等)(3)		2.7
(2)此次入院原因(2)		1.8
(3)疾病學理查證(15)		13.5
(4)實驗室診斷及會診分析(10)		9
(5)藥物(8)		7.2

## 學生護理技術經驗手冊說明

1. 技術指導者包括：實習指導老師、病房護理人員與護理長。
2. 技術執行項目包含：基本護理技術、內外科一般技術、及各專科護理技術，若有技術手冊未列入者，請學生於空白欄位中自行填入。
3. 指導者簽章的基本原則為一學生須全程參與技術之執行。
4. 每日必執行之技術如洗手、給藥、生命徵象測量法等；老師簽章時，依學生執行情況予以標示（A：能正確獨立執行，或 B：在指導下可正確執行），每梯之指導教師簽章三次即可。
5. 學生需自先行註記執行日期，再交由指導者簽章，並限於當日完成。
6. 學生須先「正確敘述技術學理」，並「完整備物」後，方可進行技術操作。
7. 各實習別之實習單位，由指導教師於實習開始時依實習單位情況設定所需通過認證的護理技術項目，學生務必把握實習期間完成技術評核標準【各項規定技術執行至少一次】，未達到標準者列入實習成績中臨床專業成長的減分依據。
8. 進階護理技術（各實習別之實習單位所需通過認證的技術以外的護理技術）執行的次數，可列入實習成績中臨床專業成長的加分依據。
9. 內外三（重症）實習之技術執行，均須由老師或單位護理人員全程監督下執行。

範例：

技術名稱	執行日期 指導者
洗手法	2014/8/12 林真行/A

### 基護技術

單元	技術名稱	執行日期				
		指導者				
病人環境	1. 洗手法					
	2. 電動病床應用					
	3. 臥有病人床					
	4. 垃圾分類					
舒適的需求	1. 口腔護理					
	2. 特殊口腔護理					
	3. 假牙護理					
	4. 床上沐浴					
	5. 床上洗髮、梳髮					
	6. 背部特別護理					
	7. 指甲與足部護理					
	8. 更換病人衣服 (ON IV)					
	9. 更換病人衣服 (未 ON IV)					
	10. 會陰沖洗					
生命徵象	1. 測量顳溫					
	2. 測量腋溫					
	3. 測量耳溫					
	4. 測量脈搏					
	5. 測量呼吸					
	6. 測量血壓					

### 基護技術

單元	技術名稱	執行日期				
		指導者				
冷熱的應用	1. 冰袋使用					
	2. 冰囊使用					
	3. 溫水拭浴					
	4. 烤燈的使用					
給藥法	1. 口服給藥法					
	2. 肌肉注射法					
	3. 皮下注射法					
	4. 皮內注射法					
	5. 栓塞法					
	6. 塗擦法					
	7. 眼藥使用					
	8. 耳藥使用					
	9. 鼻滴藥法					
	10. 蒸氣吸入法					
舒適活動	1. 床欄使用					
	2. 約束法					
	3. 垂足護理					
	4. 氣墊、氣圈、棉圈的使用					
	5. 翻身法					
	6. 協助病人在床上向上移					
	7. 協助病人上下輪椅					
	8. 將病人移至推床					
	9. 協助病人下床活動					

### 基護技術

單元	技術名稱	執行日期				
		指導者				
營養與水份	1. 記錄輸出、輸入量					
	2. 協助病人由口進食(藥)					
	3. 管灌食法					
	4. 鼻胃管護理					
	5. 協助 IV 注射					
	6. 換點滴瓶					
	7. 拔除 IV					
	8. IV drip 藥物					
	9. IV 注射部位護理					
	10. 更換 IV Set					
	11. 滴數換算					
	12. 協助 IV 滴注(經由注射帽)					
排泄	1. 使用尿壺					
	2. 使用便盆					
	3. 單次導尿法					
	4. 存留導尿法					
	5. 存留導尿管護理					
	6. 大量灌腸					
	7. 小量灌腸					
	8. 更換尿袋					
	9. 移除尿管					
	10. 會陰沖洗					



### 基護技術

單元	技術名稱	執行日期				
		指導者				
標本收集	1. 常規尿液檢體					
	2. 由留置導尿管取得尿液檢體					
	3. 大便檢體					
	4. 血液檢體					
	5. One touch 測血糖					
繃帶及三角巾的應用	1. 繃帶包紮法 —	如螺旋回反形，8字形，人字形				
	2. 三角巾使用					
外科無菌	1. 協助外科換藥					
	2. 局部傷口用藥（消毒）					
其他經驗	1. 入院護理與病室環境介紹					
	2. 出院護理指導					

### 檢體採集法

技術名稱	執行日期 指導者						
靜脈採血法							
血液培養檢體的採集法							
靜脈或導管拔除時檢體的採集							
痰檢體的採集法							
尿液培養檢體的採集法							
糞便檢體的採集法							

### 檢體採集法

技術名稱	執行日期 指導者						
靜脈採血法							
血液培養檢體的採集法							
靜脈或導管拔除時檢體的採集							
痰檢體的採集法							
尿液培養檢體的採集法							
糞便檢體的採集法							

### 心血管系統

技術名稱	執行日期 指導者						
輸血技術							
中心靜脈 導管護理							
中心靜脈 測壓術							
肺動脈導 管護理							
暫時性心臟 節律器護理							
主動脈內氣球 幫浦導管護理							
動脈導 管護理							
心電圖測量							

### 心血管系統

技術名稱	執行日期 指導者						
輸血技術							
中心靜脈 導管護理							
中心靜脈 測壓術							
肺動脈導 管護理							
暫時性心臟 節律器護理							
主動脈內氣球 幫浦導管護理							
動脈導 管護理							
心電圖測量							

### 呼吸系統

技術名稱	執行日期						
	指導者						
氧療法							
面罩噴霧 氧療法							
手握式噴 霧氣療法							
氣管內 管護理							
抽痰技術							
協助胸腔放 液穿刺術及 護理							
胸管留置 及護理							
協助胸腔引 流管置入							
氣切造 瘻護理							
胸腔物理 治療：CPT							

### 呼吸系統

技術名稱	執行日期 指導者						
氧療法							
面罩噴霧 氧療法							
手握式噴 霧氣療法							
氣管內 管護理							
抽痰技術							
協助胸腔放 液穿刺術及 護理							
胸管留置 及護理							
協助胸腔引 流管置入							
氣切造 瘻護理							
胸腔物理 治療：CPT							

### 神經系統

技術名稱	執行日期 指導者						
病患意識程度測量法							
瞳孔測量法							
腦室外引流管護理							
協助腰椎穿刺術及護理							
協助顱骨牽引術及護理							
協助頸椎固定器使用及護理							
頸圈之使用							
協助脊椎手術病患正確上下床、站姿或坐姿							



### 神經系統

技術名稱	執行日期						
	指導者						
病患意識程度測量法							
瞳孔測量法							
腦室外引流管護理							
協助腰椎穿刺術及護理							
協助顱骨牽引術及護理							
協助頸椎固定器使用及護理							
頸圈之使用							
協助脊椎手術病患正確上下床、站姿或坐姿							

### 骨骼肌肉系統

技術名稱	執行日期 指導者						
肢體彈繃包紮法及護理							
背架之使用							
協助骨科牽引術及護理							
骨科外固定針使用的護理							
拐杖之使用							
助行器之使用							
石膏病人之護理							
圓滾木式翻身法							

### 骨骼肌肉系統

技術名稱	執行日期 指導者						
肢體彈繃包紮法及護理							
背架之使用							
協助骨科牽引術及護理							
骨科外固定針使用的護理							
拐杖之使用							
助行器之使用							
石膏病人之護理							
圓滾木式翻身法							

### 腸胃系統

技術名稱	執行日期 指導者						
鼻胃管 減壓法							
全靜脈營養 治療及護理							
協助食道靜 脈壓迫球放 置術及護理							
協助腹腔放液 穿刺術及護理							
腸造口 灌洗法							
大腸訓練							
一段式造口 便袋之使用							
二段式造口 便袋之使用							
卡拉亞造口 便袋之使用							

### 腸胃系統

技術名稱	執行日期						
	指導者						
鼻胃管 減壓法							
全靜脈營養 治療及護理							
協助食道靜 脈壓迫球放 置術及護理							
協助腹腔放液 穿刺術及護理							
腸造口 灌洗法							
大腸訓練							
一段式造口 便袋之使用							
二段式造口 便袋之使用							
卡拉亞造口 便袋之使用							

泌尿系統

技術名稱	執行日期 指導者						
膀胱灌洗法							
膀胱訓練法							
經皮腎造瘻 引流管護理							
膀胱造 口護理							
雙腔導管 之護理							
動靜脈瘻 管之護理							

泌尿系統

技術名稱	執行日期 指導者						
膀胱灌洗法							
膀胱訓練法							
經皮腎造瘻 引流管護理							
膀胱造 口護理							
雙腔導管 之護理							
動靜脈瘻 管之護理							

皮膚系統

技術名稱	執行日期 指導者						
濕敷料 換藥法							
傷口護理							
STSG 傷口換藥法							
供皮區護理							



皮膚系統

技術名稱	執行日期 指導者						
濕敷料 換藥法							
傷口護理							
STSG 傷口換藥法							
供皮區護理							

### 血液腫瘤

技術名稱	執行日期 指導者						
協助骨髓穿刺術及護理							
骨髓輸注							
Port-A 導管注射法							
Port-A 導管抽血法							
Port-A 導管沖洗法							
Port-A 導管點滴注射法							
Port-A 導管護理							
化學療法靜脈輸液							

### 血液腫瘤

技術名稱	執行日期						
	指導者						
協助骨髓穿刺術及護理							
骨髓輸注							
Port-A 導管注射法							
Port-A 導管抽血法							
Port-A 導管沖洗法							
Port-A 導管點滴注射法							
Port-A 導管護理							
化學療法靜脈輸液							

## 產科技術

技術名稱	執行日期(指導者)				
拉梅茲生產法(說明方式)					
順勢生產促進產程指導					
順勢生產非藥物興減痛指導					
無壓力試驗/胎心音監測					
產後生理評估(僅計算一次)					
特殊乳房問題處理					
BF問題指導					
母嬰早期肌膚接觸指導					
哺餵母乳的姿勢(僅計算一					
產後運動(僅計算一次)					
新生兒產房即刻護理					
新生兒即刻護理(嬰兒室)					
新生兒身體評估					
新生兒神經反射評估					
新生兒沐浴					
剖腹生產前準備					
自然生產前準備					
會陰沖洗					
小量灌腸(僅計算一次)					
口服給藥(僅計算一次)					
皮膚剃毛法(僅計算一次)					
血糖測定法(僅計算一次)					
換藥法(僅計算一次)					
深部肌腱反射(僅計算一次)					
家庭計劃指導					

### 兒科技術

技術名稱	執行日期				
	指導者				
胸腔物理治療					
Steam inhalation					
O <sub>2</sub> hood					
O <sub>2</sub> tent					
抽痰					
發燒護理					
小兒給藥					
檢體的收集					
隔離護理					
IV Pump 使用					
小兒滴數計算					
小兒藥物劑量計算					
小兒水分熱量的計算					
Take I & O					
Take Vital Signs					
Take BH、BW&HC					
協助 on IV & 抽血					
協助小兒導尿					
Port-A Care					
Hickman care					
小兒化療					
Denver 發展評估					
小兒約束法					
治療性遊戲					

## 精神科技術

技術名稱	執行日期			
	指導者			
會談經驗：Schizophrenia (SZ)				
會談經驗：MDP				
會談經驗：Depressive disorder				
會談經驗：其他（如：MR、人格疾患、物質濫用疾患等）				
自殺評估與處置（評估、觀察、協助執行、記錄）				
暴力評估與處置（評估、觀察、協助執行、記錄）				
逃跑評估與處置（評估、觀察、協助執行、記錄）				
性干擾評估與處置（評估、觀察、協助執行、記錄）				
ECT 護理（評估、觀察、協助執行、記錄）				
RT 護理（評估、觀察、協助執行、記錄）				
保護性約束及隔離護理				
服藥訓練指導（ <sup>s</sup> / <sub>i</sub> 處理）				
團體治療觀察記錄（生活討論會）				
環境安檢及維護（包含觀察+執行）				
自我照顧訓練（包含 ADL 評估）				
簡易社交技巧訓練				
娛樂治療／活動治療：個人 or 團體				
症狀護理：Hallucination（聽、視、etc）				
症狀護理：Delusion 之處置				
症狀護理：Insomnia 之處置				
症狀護理：No insight 之處置				
出院計劃與指導（含藥物、 <sup>s</sup> / <sub>s</sub> 護理 +OPD <sup>f</sup> / <sub>u</sub> 等說明）				
其他				

公共衛生護理

名稱	執行日期				
	指導者				
<b>預防接種：</b>					
見習 B.C.G					
見習 P.P.D					
評估					
預約					
登錄					
衛教					
疫苗辨識(準備)					
擺位					
注射					
<b>門診：</b>					
醫療門診					
體格檢查					
巡回醫療					
健兒門診					
整合式篩檢第一階段					
整合式篩檢第二階段					
異常轉介及追蹤					
兒童發展評估					

公共衛生護理

名稱	執行日期				
	指導者				
個案管理：					
高血壓					
糖尿病					
中風					
結核病					
精神病					
家庭計劃					
婦幼個案管理					
其他：					
癌症篩檢					
團體衛生教育					
居家護理					
各類報表製作					
社區關懷據點					
結核病 DOTS 計畫					



長期照護

技術名稱	執行日期 指導者				
轉位移位					
全關節活動					
足部護理					
管灌食及鼻胃管護理					
氣切造瘻護理					
抽痰技術					
存留導尿管護理					
治療性活動					
音樂療法					
身心機能活化					
懷舊療法					
其他( )					

技術名稱	執行日期 指導者						