

一〇七學年度  
護理系新進實習指導教師  
訓練手冊

護理系實習組製

## 目錄

護理系新進實習指導教師職前訓練課程表 .....	2
臨床實習之相關規定 .....	3
慈濟科技大學護理系實習指導教師工作規範 .....	5
慈濟科技大學護理系(科)教師實習期間請假規則 .....	8
新進教師熟悉環境進度表 .....	10
新進教師熟悉環境心得報告.....	10
實習成績計算方式 .....	12
實習學生輔導機制 .....	13
實習計劃表(範例) .....	14
護理系實習指導教師臨床指導工作準則 .....	16
護理系實習指導教師臨床指導工作準則 .....	26
護生實習壓力源與因應行為 .....	27
慈濟科技大學建教合作醫院簡介一覽表 .....	28
慈濟醫院與科技大學簽訂有關實習指導教師之合約 .....	29
護理系實習生針扎處理追蹤流程.....	31
慈濟科技大學護理系(科)臨床實習意外事件報告單 ....	32
慈濟醫院尖銳物品意外扎傷處理流程 .....	33
基督教門諾會醫院尖銳物品扎傷之一般處理流程 .....	35

# 慈濟科技大學

## 護理系新進實習指導教師職前訓練課程表

一、地點: B306

二、對象: 護理系新進實習指導教師

三、時間: 107年8月1日 下午 13:30~16:30

四、內容:

日期	時間	課程內容	主講者
107 年 8 月 1 日	13:30-14:00	系務介紹	護理系主任—張玉婷 護理系副主任—楊均典
	14:00-14:30	教學組: 教學組業務介紹	教學組組長—江明珠
	14:30-15:00	實習組: 實習業務概況介紹	實習組組長—莊瑞菱
	15:00-15:10	休息	
	15:10-16:00	分組組長實習業務介紹 (每組約 10-15 分鐘)	成護組組長—曾紀芬老師 基護組組長—熊乃歡老師 婦女健康組組長—陳美伶老師 兒科組組長—張美娟老師 精神科組長—林美玲老師 社區組組長—李玲玲老師 長照組組長—郭育倫老師 基礎醫學組—孔慶聞老師
	16:00-16:30	1.教學評量業務 (實習成績計算及輸入教學) 2.學生實習安排及注意事項	實習組

五、花蓮慈濟醫院護理部新進人員到職教育訓練課程時間( )，詳細課程內容待慈濟醫院排定後另行通知教師。

# 臨床實習之相關規定

## 一、行政配合事項：

- (一) 病房會議記錄加入學生實習心得及所學，但勿冗長，表格已修改，請參考 P.36 之附件。
- (二)
- (三) 因公到外縣市帶實習，學校會補助交通費（大林可飛機，其他限火車）、包裹郵寄費及安排住宿等。
- (四) 每梯實習結束後，須由老師自行繳回學生小卡及成績評量表，請勿委託學生帶回實習組。
- (五) 學生請假假條需由老師親自繳回實習組，請勿委託學生帶回。

## 二、與實習相關之文件交付

- (一) 實習組組長：各梯實習總評值會會議記錄。
- (二) 實習組組員：與學生事務相關----學生請假單、各梯實習學生名單修改、實習學生原因不明之缺曠、交通車、住宿等。
- (三) 實習組組員：與校務事務相關----各項實習相關雜費申請，額度依科別梯次不同而異（需附收據或發票，學校統編：08149429），大林慈院、台中慈院、台北慈院，若有寄物費用，另需檢附「簽收證明及發票」。與學生事務相關----各項實習作業、實習成績、各類評值表、病房評值會記錄、實習總評值會會議記錄；學生實習證申請等等。與老師事務相關----環境熟悉（1個月前電子檔告知）等。

## 三、實習單位配合事項：

- (一) 花蓮慈院、門諾因評鑑，學生實習輔導需與護理長討論，並在輔導紀錄中呈現與主管討論內容及勾選，門諾將有表格請老師配合填寫。
  - (二) 勿臨時安排實習計畫外之活動，若有須先與實習組及教學督導協商，勿直接找護理長協調。
  - (三) 實習單位環境熟悉：請於預 orientation 日期的一個月前寄 orientation 計劃表電子檔給麗月，以利實習組發文。請勿自行連絡單位 orientation 的時間。
- 慈濟志業體----詳見最新合約進行環境熟悉**
- a. 無相關科系工作經驗者或若是第一次及超過一年未到該院該單位帶實習的老師皆需至少安排環熟十天。
  - b. 半年以上未到該院該單位熟悉環境業務者，須至單位環熟 5 天(視個人需增減熟悉環境天數)。
  - c. 須於一個月前發環熟公文至該單位，故請老師們務必配合，以利實習業務推動，其他醫院則要求至少一個禮拜前發通知單。

### 門諾及其他院所---

- a. 無相關科系工作經驗者或第一次於本院帶領實習生：需至單位熟悉至少一週~二週。
- b. 有相關科系工作經驗者，且已超過一年未於本院帶領實習生：需至單位熟悉至少三天。

- c.有相關科系工作經驗者，且一年內已於本院有帶領實習生經驗：需至單位熟悉至少一天；婦產科實習指導教師需至單位熟悉至少三天(婦產科病房、產房、嬰兒室各一天)。
- d.熟悉期間依據實習老師學習情況，院方可彈性調整，請校方依上述協助安排老師進行連續性之環境熟悉天數。

# 慈濟科技大學護理系實習指導教師工作規範

98.07.29 實習組修訂

工作項目	工作步驟 (內容)	注意事項
一、實習前教學準備	<ol style="list-style-type: none"> <li>1. 瞭解學生實習手冊規定及該梯次實習教學計劃內容並詳閱之。</li> <li>2. 參與各組『實習前說明會』進一步了解實習計劃內容。</li> <li>3. 依實習計畫擬定『實習教學活動計劃表』，於實習第一天發給學生及護理長。</li> <li>4. 與實習單位主管協調及安排學生教學活動（如護理常規、儀器操作以及技術示範等）。</li> <li>5. 了解學生個人資料。               <ol style="list-style-type: none"> <li>5-1 於實習開始前，依各單位需求向實習組助理領取學生小卡。</li> <li>5-2 了解學生以往實習科目與經驗，可向學生借閱『學生實習護照』。</li> <li>5-3 遇特殊案例，視情況可與該生導師聯絡或上梯實習老師瞭解情形。</li> </ol> </li> <li>6. 準備實習期間所須教材或工具。               <ol style="list-style-type: none"> <li>6-1 搜集病房相關資料製作成教材手冊，隨時更新，並留一份至實習組存檔。</li> <li>6-2 閱讀相關醫護期刊。</li> </ol> </li> <li>7. 環境熟悉實習單位：               <ol style="list-style-type: none"> <li>7-1 新進教師環境熟悉時間至少十天以上，可視有無該科臨床經驗延長天數。</li> <li>7-2 半年以上未再到過單位帶實習的老師環境熟悉時間三至五天，可依個人對實習單位情況之瞭解做調整。</li> </ol> </li> </ol>	<p>若未參與實習前說明會，請向該組組長詢問相關注意事項。</p>
二、實習中之教學活動	<ol style="list-style-type: none"> <li>1. 熟悉環境及介紹實習教學活動計劃表：               <ol style="list-style-type: none"> <li>1-1 參加病房晨會及交班。</li> <li>1-2 介紹病房環境、工作人員、病房常規、作業流程、疾病特色、常見檢查及治療。</li> <li>1-3 師生自我介紹，並進行工作分配。                   <ol style="list-style-type: none"> <li>1-3-1 自我介紹。</li> <li>1-3-2 遴選組長，進行各項報告之工作分配。</li> <li>1-3-3 收集整理師生通訊錄。</li> </ol> </li> <li>1-4 詳細介紹實習計畫：含實習目標、實習方式、教學活動、考核方式及注意事項。</li> <li>1-5 介紹每日實習常規活動。</li> <li>1-6 介紹實習教學活動進度表，含學生口頭報告日期、繳交作業日期及考試日期等。</li> </ol> </li> <li>2. 臨床護理技術、醫療儀器及表單的介紹與指導：               <ol style="list-style-type: none"> <li>2-1 依據學生過去護理技術經驗，進行技術講解示教及儀器操作，並請學生回覆示教。</li> <li>2-2 實際指導學生執行各項技術，並與學生討論缺失，表現良好予以鼓勵。</li> <li>2-3 介紹各類表單時，除對常用表單做講解外，另須介紹單位病歷。</li> <li>2-4 指導給藥時：學生與老師核對無誤後，學生須將藥物再給主護護士做最後的確認，才能將藥物給予病患。</li> </ol> </li> <li>3. 指導及協助學生完成個案各項紀錄：               <ol style="list-style-type: none"> <li>3-1 早上 11 點前提醒學生開始著手護理記錄初稿。</li> <li>3-2 檢查及修改學生所寫之記錄初稿，並請學生拿給主護護士檢查。</li> <li>3-3 再次檢查記錄是否正確後，依單位規定才請學生填寫於病歷表單上，並與學生 Double sign。</li> </ol> </li> </ol>	<p>老師須注意學生對藥物作用、副作用及注意事項等的瞭解程度。</p> <p>記錄若有指導教師 double sign，主護護士仍需再簽名。</p>

- 4.依實習教學活動計劃表進行每日教學活動及會議：
  - 4-1 開會時間原則為每日 1300：1400。
  - 4-2 依教學目標安排每日教學會議之主題，如讀書報告、個案討論、實習心得分享等。
- 5.依實習計畫進行實習成績考核：
  - 5-1 考核內容包括：臨床表現、各項報告及作業等，依一定比例考核之。
  - 5-2 每梯實習至少舉行 2 次學理測驗，含該科相關檢查、治療及疾病之學理。
  - 5-3 實習結束前，向護理長拿回小卡及護理長實習成績考核表。
  - 5-4 請與單位護長共同討論及考評學生實習表現，並請再單位實習結束後三天內，詢問單位護理長，其評核的成績的結果，以免影響結算學生實習總成績的時效性。
- 6.批改學生各項作業：批改原則可向實習組借閱優良作業範例或請教相關科別之資深老師。
- 7.實習結束前，與學生及護理長召開實習評值會：
  - 7-1 與護理長確認時間地點。
  - 7-2 由學生選定主席及記錄。
  - 7-3 學生針對實習目標發表心得及建議。
  - 7-4 老師提出建議與心得。
  - 7-5 檢查會議記錄並簽名，送請護理長簽名。
  - 7-6 學生針對個人實習過程及單位對護生的教學活動是否能協助實習目標之達成進行評值，並提出心得與建議。
  - 7-7 檢查病房會議記錄初稿並送請單位護理長查閱，實習結束(離開單位)當日，請依學校本系實習會議記錄格式，將會議記錄內容檢查簽名後呈送單位護理長。
  - 7-8 針對實習內容須另寫一份實習評值會議記錄，並繳回實習組。
- 8.依實習科別規定參加學生每梯次結束前共同教學活動：
  - 8-1 確認地點及活動內容。
  - 8-2 出席該教學活動並提出建設性建議。
- 9.學生實習期間異常狀況之處理：
  - 9-1 若發生車禍，了解學生及對方情形，並報告實習組。
  - 9-2 學生表現不理想，精神不濟或情緒不穩定等，須與學生個別約談，了解問題並告知須加強之處，若學生情況仍未改善，無法順利實習，應通知實習組及導師。請將輔導過程概況記錄於學生輔導記錄表上。
  - 9-3 實習中學生意外事件之處理，如針扎、病患跌落、給錯藥等。依醫院流程進行以及填寫學校之『臨床實習意外事件報告單』(如附件 P.34)，並相關訊息告知及交回實習組。
  - 9-4 若學生成績可能不及格，應提早告知學生。
- 10.學生請假的處理：
  - 10-1 依「慈濟科技大學-學生實習手冊之請假規則」(如附件)之規定辦理。
  - 10-2 若曠班實習先聯絡學生本人，了解狀況並通知實習組。
  - 10-3 由老師親自將假單交回實習組登錄備查。
  - 10-4 特殊事由請假案例請提護理系(科)內討論。

突發狀況包括：交通意外、公傷、護理處置錯誤、病人攻擊、未到班等，請填寫實習重大事件報告表。若實習單位護理長有參與學生輔導過程，請註記護理長輔導日期及輔導內容概況，並將輔導記錄視實習單位需要，列印給單位護理長。

<p>三.實習結束之工作</p>	<ol style="list-style-type: none"> <li>1.參加系內各系各科實習研討會： <ol style="list-style-type: none"> <li>1-1 該梯次實習老師針對該梯次實習之問題提出討論。</li> <li>1-2 做成實習後研討會會議記錄。</li> <li>1-3 問題反應實習組及該組組長。</li> </ol> </li> <li>2.完成學生成績之評核： <ol style="list-style-type: none"> <li>2-1 依實習計畫之各項作業之百分比計算。</li> <li>2-2 分數算至小數第一位(第二位四捨五入),總分則取到整數。</li> <li>2-3 實習總分範圍在 75-85 分,若有 70 分以下或 85 分以上請於老師評語欄位寫出具體事實,70 分以下須填寫輔導記錄表。</li> </ol> </li> <li>3.實習結束一週內親自將實習學生自我評值表及教學評值會議記錄,交回實習組麗月,請勿委託學生帶回。</li> </ol>	
<p>四.實習教學行政方面配合事項</p>	<ol style="list-style-type: none"> <li>1.每天請於交班前 10 分鐘到病房單位。</li> <li>2.中午進餐時間為 30-40 分鐘。</li> <li>3.上班請假請按系內規定兩週前先通知實習組,並須覓妥代理人及妥當安排學生實習活動。</li> <li>4.上班時間請以同學指導為重,勿做私人事情、勿打私人電話或與其他工作人員談論私人話題。</li> <li>5.學生交完班及完成所應完成的記錄,老師才可離開病房。</li> <li>6.請注意自身服裝儀容,以做為學生之良好典範。</li> <li>7.於單位進行學生作業指導時,須注意其他學生之動態。</li> <li>8.請注意學生下班時搭乘學校交通車的發車時間。</li> </ol>	



## 慈濟科技大學護理系(科)實習指導教師期間請假規則

1. 老師上班及請假規定（電子假單及代課單的填寫），其餘相關規定與細則請參考人事室公告。
2. 非因重要事故不得請假，如需請假應於請假**五日前**辦理請假手續並填寫代課申請單，知會所、系(科)、中心及教務處等相關單位，呈奉核准後，始得離校。請假期間無論有無代課人，請假期間之鐘點費不予支給。請假前請務必儘早通知實習組，實習單位主管，護生。
3. 各類假別含事、病、喪、公假...等，非緊急突發狀況時，須先向主任及實習組長報備，並通知實習單位主管請自行覓妥合適之職務代理人，並提前或儘早完成請假手續。
4. 帶實習期間**以學生學習為重**，盡量避免請假；喪假可於百日內請完，若能於**沒帶實習期間**請假，可降低對學生學習之影響。
5. 請假流程：
  - (1) .請依規定請假，填寫電子假卡，覓妥合適之職務代理人，加會實習組並完成代課單簽核流程同意後，並與護生協調實習時間調動。
  - (2) .實習職務代理人必須符合醫院實習老師資格之要求。
  - (3) .實習職務代理鐘點費計算，以**職務代理人的職級**為計算標準

依校定不同職級之鐘點費 × 時數 ÷ 2.2

例如：講師  $670 \times 8 \div 2.2 = 2436$

助教  $470 \times 8 \div 2.2 = 1709$

申請日期： 107 年 6 月 6 日

申請人	系 別		職 級					
王XX			<input type="checkbox"/> 教授	<input type="checkbox"/> 副教授	<input type="checkbox"/> 助理教授			
			<input checked="" type="checkbox"/> 講師	<input type="checkbox"/> 其他：				
申請時間	年	月	日	星期	節次		共計	
	107	06	11	一	1	至	0 天	
	107	08	11	一	8	止	8 節	
原因說明	婚假			鐘點費(申請人填寫): $670 \times 8 \div 2.2 = 2436$				
代理人	職 級	代理科目	代 理 時 間				共計	
			月	日	星期	節次		
李XX	講師	內外一實習	6	11	一	1	至	0 天
			6	11	一	8	止	8 節
							至	天
							止	節
							至	天
							止	節
							至	天
							止	節
審 核 流 程								
系、通識 心) 主任	人事室	會計室	課務組	教務長	校 長			

填表說明：一、本表單經奉核後生效，申請人請務必事先提出申請。

二、奉核後，申請人請將影本擲交各會簽單位留存。

三、須先上網請假，將電子假單號碼寫於左上角。

# 新進實習指導教師熟悉環境進度表(範例)

## 花蓮慈濟醫院二七西病房環境熟悉進度表

慈濟科技大學護理系教師：

日期	時間	活動	指導人員
第一天	0800-0830	病房晨間會議	護理長
	0830-0900	認識病房環境	病房人員
	0900-1130	認識病房常規與資料 病房常執行之技術與檢查檢驗	
	1130-1210	午餐	
	1210-1530	病歷閱讀	
	1530-1600	交班	
第二天至第五天	0800-1600	<ol style="list-style-type: none"> <li>1. 跟著病房護理人員照護病人</li> <li>2. 參觀病人特殊檢查治療</li> <li>3. 了解病房護理標準之設立情形</li> <li>4. 了解單位 DART 記錄法</li> <li>5. 了解給藥流程與注意事項</li> <li>6. 參與晨間會議接班</li> <li>7. 了解常規及臨時治療給藥</li> <li>8. 了解常規護理</li> <li>9. 複習熟悉單位相關疾病診斷、病理生理變化、各項主要檢查步驟、護理處置</li> <li>10. 選擇個案書寫 Gordon 十一項功能評估</li> <li>11. 熟讀學生實習手冊之內容</li> <li>12. 預習學生作業書寫格式之內容,如 APA 第六版、家族樹呈現方式等</li> <li>13. 完成個人實習相關文獻資料之整理</li> <li>14. 擬定學期初第一梯次學生實習活動指引</li> </ol>	病房人員

註：視個人需求延長熟悉環境天數

# 慈濟科技大護理系（科）新進實習指導教師熟悉環境心得報告

心得分享：

新進實習指導教師：

實習組組長：

護理系主任：

## 實習成績計算方式

請計算至小數第一位，四捨五入為整數

實習日期	院 別	實習科目	作業	臨床	測驗	HN	總成績	老 師 評 語	特殊事件	老師簽名
	單位別	病房科別								
107.2.26 ∩ 107.3.16	慈濟醫院 二六西	內外(一) 心臟內科	30%	50%	10%	10%	77		曠實習扣總 成績一分	
			82.5	72-2 =70	90	84				

總分有扣/加分者，請依該科臨床百分比推算 (ex:1/50%=2)

【EX：1/50%=2，換算後臨床要扣2分（50%為臨床的百分比，請依照該梯實習比率換算），請將扣分換算為臨床的扣分，以免影響學生的總成績。】

### 注意事項：

1. 實習日期、院別、單位別、科目、病房科別及各項分數百分比請確實填寫，請參照上列範例；各項百分比可算至小數第一位，總成績四捨五入取整數。
2. 所有實習的扣分/加分皆不可直接加總於總成績，須換算為各比例之扣/加分；成績如有修改，請於修改處蓋章以示負責。
3. 每梯實習成績僅填寫一欄，請勿超出，如超出部分內容請另外寫於輔導記錄中。
4. 學生自評值表、經驗單、護理長評值表、會議記錄請分開彙整；病房會議記錄請於單位蓋章後再交回實習組。
5. 學生請假單、實習總評值會會議記錄請交給實習組長。
6. 無論學期中或是寒暑假實習成績繳交時間皆為實習結束後10天內繳交並轉入學生實習成績。
7. 因教務處學期末的成績轉入期限三天，故學期末最後一梯實習成績的繳交時間為二天（包含假日），實習組一天彙整。
8. 請各位教師定時接收 E-Mail，日後實習名單及各項公告事項將用 E-Mail 方式公告。

## 實習成績注意事項：

### 1. 實習成績：

- (1) 實習各類成績（作業、臨床、測驗、HN）可計算至小數第一位。
- (2) 實習總成績須取整數。
- (3) 曠實習、特殊事件，需扣總分的計算方式：

作業	臨床	測驗	HN	總成績
35%	40%	15%	10%	83
85.2	83	78	80.5	
85.2	83-12.5 =70.5	78	80.5	78
作業	臨床	測驗	HN	總成績
35%	40%	15%	10%	83
85.2	83	78	80.5	
85.2	83+2.5 =85.5	78	80.5	84

← 扣總成績 5 分， $83-5=78$

← 扣總成績 5 分的換算方式，總成績  $83-5=78$ ，需換算成臨床的扣分， $5/40\%=12.5$ ，

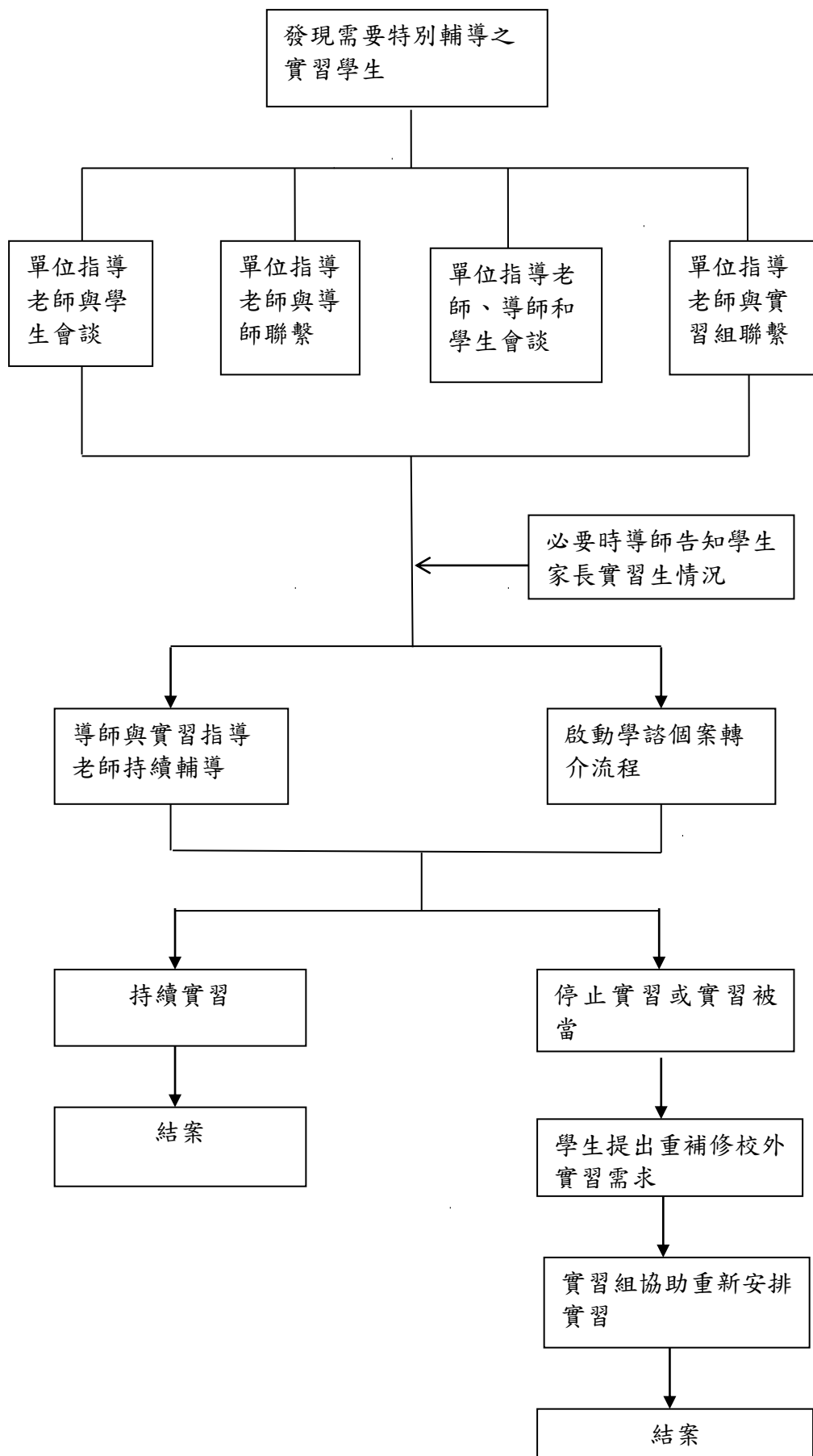
← 加總成績 1 分， $83+1=84$

← 加總成績 1 分的換算方式，總成績  $83+1=84$ ，需換算成臨床的加分， $1/40\%=2.5$ ，請以此型式呈現。

最後的老師簽名處別忘蓋章。

2. 實習成績輸入方法：實習指導教師依據學生實習成績評核資料，於該梯次實習結束後十天內及配合註冊組公告之、期末成績輸入截止時間，進入校內成績資訊系統輸入當梯次指導學生實習成績，並轉出成績。次週五前繳交紙本(每位學生成績列印一張成績明細)給麗月，如遇假日請在放假前繳交。
3. 實習學生自評表、經驗單、護理長評值表、病房評值會會議記錄，以上資料請以迴紋針分別歸類，另外，評值表後請勿附加其它紙張。
4. 學生自評表上的資料務必填寫完整，老師評語欄勿留白，請寫上評語並簽名或蓋章。
5. 每梯次每位學生須進行當梯次實習反應評量。當梯次實習結束隔日起十日內，請於學生資訊系統填寫「實習反應評量表」。
6. 因配合教務處成績結算，學期最後一梯次實習請在實習結束三天內繳交實習成績，以免影響教務處成績單的寄發。

## 5 實習學生輔導機制流程



# 慈濟科技大學

## 實習學生輔導記錄

姓名：\_\_\_\_\_ 班級：\_\_\_\_\_ 學號：\_\_\_\_\_

輔導性質： 課業學習輔導       心理輔導       與護理長共同輔導

日期	院別	實習情形記事	老師簽章
§			
§			
§			

※ 請填入系務資訊系統



# 實習計劃表（範例）

## 基護實習計劃表 (範例)

單位：門諾 7A (8241234 Ext.1790.1791)

指導老師：

日期：

時間：7：30AM~3：30PM (W1~W5)

	8/17	8/18	8/19	8/20	8/21
第一週	<ul style="list-style-type: none"> <li>● 環境介紹 (護理部、病房、圖書館)</li> <li>● 實習活動、評值標準、及實習單位注意事項說明</li> <li>● 常見疾病種類及診斷說明</li> <li>● 學生自我評值期望表</li> <li>● 分組、選組長</li> </ul>	<ul style="list-style-type: none"> <li>● 觀摩病房 meting 交接班及護理人員一日工作流程</li> <li>● 常見藥物說明</li> <li>● 查寫藥卡說明</li> <li>■ 教學活動 TPR, BP, 病房單張說明 (TPR, IV Cardex, 護理病歷)</li> </ul>	<ul style="list-style-type: none"> <li>● 量 Vital sign, 並學習記錄</li> <li>● 討論實習工作流程</li> <li>● 挑選個案 (一)</li> <li>● 查寫個案藥卡</li> <li>● 個案名牌置放方法</li> <li>■ 教學活動：口服給藥法、IV 注射法</li> <li>◎ 交實習工作日誌</li> </ul>	<ul style="list-style-type: none"> <li>● 參與病患全責照護</li> <li>● 執行 IV 更換等技術</li> <li>● 學習閱讀病歷並發問</li> <li>■ 教學活動：PCT, IM, Hypo, 護病關係說明、小考</li> <li>◎ 交藥卡</li> </ul>	<ul style="list-style-type: none"> <li>● 觀摩接新病患流程</li> <li>● 學習 NG care</li> <li>● 協助換床單</li> <li>● 學習閱讀病歷並發問</li> <li>● 教學活動：冷熱、病患舒適活動、小考</li> <li>◎ PS：交藥卡</li> </ul>
第二週	<ul style="list-style-type: none"> <li>● 觀摩出院病患流程</li> <li>● 挑選個案 (二)</li> <li>● 指導溝通技巧運用</li> <li>● 學習建立病患問題優先</li> <li>● 製作個案 Car-dex</li> <li>■ 教學活動：眼鼻藥及剪睫毛、Focus 記錄寫法說明</li> <li>◎ 小考、交藥卡</li> </ul>	<ul style="list-style-type: none"> <li>● 個案全責照護並參與交接班</li> <li>■ 教學活動：十一項功能評估說明</li> <li>◎ 小考及找資料</li> </ul>	<ul style="list-style-type: none"> <li>● 個案全責照護並參與交接班</li> <li>■ 教學活動：護理診斷及 SOAP 說明</li> <li>◎ 小考及交一份 Focus 記錄</li> </ul>	<ul style="list-style-type: none"> <li>● 個案全責照護並參與交接班</li> <li>● 練習書寫 SOAP</li> <li>■ 教學活動：討論及分享實習所遇問題及解決方法、Lab data 說明</li> <li>◎ 小考</li> <li>PS：交一份 SOAP</li> </ul>	<ul style="list-style-type: none"> <li>● 個案全責照護並參與交接班</li> <li>● 練習書寫 SOAP</li> <li>■ 教學活動：討論及分享實習所遇問題及解決方法</li> <li>◎ 期中考</li> <li>PS：交一份 SOAP</li> </ul>
第三週	<ul style="list-style-type: none"> <li>● 個案全責照護並參與交接班</li> <li>● 練習獨立完成接出入院病患</li> <li>■ 教學活動：APA 書寫格式說明、討論或個別指導個案報告</li> <li>◎ 小考</li> </ul>	<ul style="list-style-type: none"> <li>● 個案全責照護並參與交接班</li> <li>● 個案全責照護並參與交接班</li> <li>● 練習獨立完成接出入院病患</li> <li>■ 教學活動：討論或個別指導個案報告</li> <li>◎ 小考及交個案報告</li> </ul>	<ul style="list-style-type: none"> <li>● 個案全責照護並參與交接班</li> <li>● 練習獨立完成接出入院病患</li> <li>◎ 小考</li> <li>◎ 交個案報告</li> </ul>	<ul style="list-style-type: none"> <li>● 個案全責照護並參與交接班</li> <li>● 練習獨立完成接出入院病患</li> <li>◎ 期末考</li> </ul>	<ul style="list-style-type: none"> <li>● 結束護病治療關係</li> <li>● IPM 返校參與實習總檢討會與共同教學</li> </ul>

符號註解：● 實習當日活動 ■ 實習討論會內容重點 ◎ 護生活動及作業繳交重點

注意事項：

1. 請於 0720 以前到 7A 病房護理站集合。
2. 實習期間請遵守「學生實習手冊」之規定，並注意交通安全。
3. 護生不得接私人電話、口頭醫屬及執行 IV Push。
4. 隨時注意垃圾分類、個人服裝儀容及禮儀。
5. 請把握機會主動學習，若有疑問或問題請主動及隨時向老師或學姊提出討論。

## 五專內外科護理學（一）實習計劃表（範例）

單位：花蓮慈濟醫院 二七東病房（8561825 ext.                    ）

指導老師：                    TEL：宿舍分機

日期：

	星期一	星期二	星期三	星期四	星期五
第一週	<p>11/17</p> <ul style="list-style-type: none"> <li>➢ 病房環境、常規介紹</li> <li>➢ 實習內容、規定、評值講解</li> </ul> <ul style="list-style-type: none"> <li>● 技術學理考(5%)</li> <li>● 技術考(5%)</li> <li>✓ 認識病房擺置、用物</li> <li>✓ 認識常見診斷、縮寫</li> <li>✓ 選組長、值日生</li> </ul>	<p>11/18</p> <ul style="list-style-type: none"> <li>➢ 見習病房護理流程</li> <li>➢ 病歷記錄單張介紹</li> </ul> <ul style="list-style-type: none"> <li>● 討論見習內容及心得</li> <li>● 身體評估複習</li> <li>✓ 瞭解一日護理流程</li> <li>✓ 認識病房常見藥物</li> </ul>	<p>11/19</p> <ul style="list-style-type: none"> <li>➢ 見習病房護理流程</li> <li>➢ 選一個案(1000 前)</li> </ul> <ul style="list-style-type: none"> <li>● 考試 1-縮寫、診斷</li> <li>● Gordon 評估複習</li> <li>✓ 繳交見習日記</li> <li>✓ 建立治療性人際關係</li> <li>✓ 蒐集個案用藥及資料</li> </ul>	<p>11/20</p> <ul style="list-style-type: none"> <li>➢ 與學姊共同照護個案(基護內外技術)</li> <li>➢ 練習 DART 記錄 1</li> </ul> <ul style="list-style-type: none"> <li>● DART、SOAPIE 研討</li> <li>● 討論實習內容及心得</li> <li>✓ 繳交見習日記 2</li> <li>✓ 交讀書報告中英資料</li> </ul>	<p>11/21 ※</p> <ul style="list-style-type: none"> <li>➢ 護理個案(技術.給藥)</li> <li>➢ 練習 DART 記錄</li> </ul> <ul style="list-style-type: none"> <li>● 考試 2-藥物</li> </ul>
第二週	<p>11/24 ※</p> <ul style="list-style-type: none"> <li>➢ 護理個案(含上記錄)</li> <li>➢ 見習交班內容要點</li> </ul> <ul style="list-style-type: none"> <li>● 護理實習心得分享</li> <li>✓ 交實習週心得</li> <li>✓ 交讀書報告內容</li> <li>✓ Gordon 評估 (1~6)</li> </ul>	<p>11/25 ※</p> <ul style="list-style-type: none"> <li>➢ 護理個案(除交班外)</li> </ul> <ul style="list-style-type: none"> <li>● 交班示範</li> <li>● 讀書報告 1</li> <li>✓ 交 SOAPIE</li> </ul>	<p>11/26 ※</p> <ul style="list-style-type: none"> <li>➢ 護理個案(除交班外)</li> <li>➢ 練習口頭交班</li> </ul> <ul style="list-style-type: none"> <li>● 讀書報告 2</li> <li>● 讀書報告 3</li> <li>✓ Gordon 評估 (7~9)</li> </ul>	<p>11/27 ※</p> <ul style="list-style-type: none"> <li>➢ 護理個案(除交班外)</li> </ul> <ul style="list-style-type: none"> <li>● 讀書報告 4</li> <li>● 讀書報告 5</li> <li>✓ 交 SOAPIE</li> <li>✓ 交期中實習評值</li> </ul>	<p>11/28 ※</p> <ul style="list-style-type: none"> <li>➢ 護理個案(除交班外)</li> </ul> <ul style="list-style-type: none"> <li>● 讀書報告 6</li> <li>● 讀書報告 7</li> </ul>
第三週	<p>12/1 ※</p> <ul style="list-style-type: none"> <li>➢ 全責護理(記錄、交班)</li> </ul> <ul style="list-style-type: none"> <li>● 讀書報告 8</li> <li>● 護理實習心得分享</li> <li>✓ 交個案報告</li> </ul>	<p>12/2 ※</p> <ul style="list-style-type: none"> <li>➢ 全責護理</li> </ul> <ul style="list-style-type: none"> <li>● 讀書報告 9</li> <li>● 讀書報告 10</li> </ul>	<p>12/3 ※</p> <ul style="list-style-type: none"> <li>➢ 全責護理</li> </ul> <ul style="list-style-type: none"> <li>● 考試 3-總複習考</li> <li>✓ 交總心得、自評表</li> </ul>	<p>12/4</p> <ul style="list-style-type: none"> <li>➢ 全責護理</li> </ul> <ul style="list-style-type: none"> <li>● 病房評值會(暫定)</li> </ul>	<p>12/5</p> <ul style="list-style-type: none"> <li>➢ 護理個案</li> <li>➢ 1330-實習總評值會與共同教學</li> </ul>

➢實習當日活動重點    ●實習討論會內容重點    ✓護生活動、作業繳交重點

### 一、注意事項

1. 請遵守「學生實習手冊」之規定；因故請假時需親自告知老師，並於兩日內完成請假手續。
2. 請每日於 0740 前準時至單位備交班，隨時注意服儀及禮節，並於 15:30 前完成所有病人活動及護理安排。
3. 執行任何護理技術(含給藥)時，必須經老師及學姊確認無誤後方可執行，不可接口頭醫囑、禁行 IV push。
4. 請按實習目標自行複習相關學理及護理技術；把握機會主動學習，若有疑問請隨時提出與老師討論、澄清。
5. 作業請於當日早晨交班前由組長收齊交老師(如無法準時交出須於交作業前二日先向教師說明，違者扣作業總分)
6. 因故離開病人單位前後(如用餐、實習討論會、下班)，須向學姊及老師交班。
7. 實習期間遇任何問題或困難，請隨時與老師聯絡。

### 二、學生實習一日工作流程：

AM 07:40~08:00	了解病患病情變化、使用藥物、核對醫囑，以準備交班
08:00~08:30	Bed Side 交班、整理病房單位
08:30~09:30	Morning care；給藥治療；
09:30~11:30	衛教時間:全人照護；書寫記錄（手稿、待老師或學姐過目修改才可謄寫）
11:30~12:00	中午吃飯時間
PM 12:00~13:00	給藥治療;記錄
13:00~14:00	Meeting Time
14:00~15:00	完成未完成各項護理活動；核對醫囑及藥物
15:00~15:30	記錄輸入及輸出量；練習交班
15:30~16:00	準備交班；整理病患單位

## 五專內外科護理學（二）實習計劃表（範例）

單位：門諾醫院 6A 病房 (8241234 ext.1690)

指導老師： TEL：

日期：

	星期一	星期二	星期三	星期四	星期五
第一週	<b>5/2</b> > 病房環境、常規介紹 > 實習內容、規定、評估 講解(time schedule) > 病歷記錄單張介紹 ● 小考 1 (技術學理考) ✓ 認識病房擺置、用物 ✓ 認識常見診斷、縮寫 ✓ 選組長、值日生	<b>5/3</b> > 見習病房護理流程 > 選個案 ● 身體評估複習 ● 討論見習內容及心得 ✓ 瞭解一日護理流程 ✓ 認識病房常見藥物 ✓ 蒐集個案用藥及資料	<b>5/4</b> > 見習病房護理流程 > 與個案建立治療性人際關係 > 與老師核對病歷 ● 討論實習內容及心得 ✓ 建立治療性人際關係	<b>5/5</b> > 護理個案 ● DART、SOAPIE 研討 ✓ 繳交見習日記 ✓ 交讀書報告中英資料	<b>5/6</b> > 護理個案 > 練習 DART 記錄 ● 交班內容研討 ✓ 交讀書報告大綱
第二週	<b>5/9</b> > 護理個案 > 練習口頭交班 (1) ● 交班示範 ● 小考 2 ✓ 交實習週心得 ✓ 交 SOAPIE ✓ Gordon 評估 (1~3)	<b>5/10 ※</b> > 護理個案(含上記錄) ● 護理實習心得分享 ✓ 交 SOAPIE ✓ Gordon 評估 (4~6)	<b>5/11</b> > 護理個案(含上記錄) > 練習口頭交班 (2) ● 讀書報告(1) ● 讀書報告(2) ✓ 交 SOAPIE ✓ Gordon 評估 (7~9)	<b>5/12</b> > 全責護理(記錄、交班) ● 讀書報告(3) ● 讀書報告(4) ✓ 交 SOAPIE ✓ 交期中實習評值	<b>5/13 ※</b> > 護理個案 > PM—見習 交 SOAPIE
第三週	<b>5/16</b> > 全責護理 ● 讀書報告(5) ● 讀書報告(6) ✓ 交個案報告	<b>5/17</b> > 全責護理 ● 讀書報告(7) ● 小考 3 (總複習考)	<b>5/18</b> > 全責護理 ● 病房評值會 (暫定) 交總心得、自評表	<b>5/19</b> > 全責護理 ● 實習檢討	<b>5/20</b> > 護理個案 > PM—實習總評值會與共同教學

> 實習當日活動重點    ● 實習討論會內容重點    ✓ 護生活動、作業繳交重點

注意事項：(如內外一範例)

## 五專內外科護理學（三）實習計劃表（範例）

單位：慈濟醫院內科加護病房 II（8561825 ext.2235.2236）

指導老師： TEL：分機

日期：

星期一	星期二	星期三	星期四	星期五
<p>6/14</p> <ul style="list-style-type: none"> <li>➢ 環境、常規介紹</li> <li>➢ 實習內容、評值講解</li> <li>➢ 病歷記錄單張介紹</li> <li>● 常見技術學理測驗</li> <li>● 常見儀器介紹</li> <li>✓ 醫學用語縮寫、檢驗值、技術複習</li> </ul>	<p>6/15</p> <ul style="list-style-type: none"> <li>➢ 見習 ICU 護理流程</li> <li>● 討論見習內容及心得</li> <li>● 身體評估複習</li> <li>✓ 瞭解一日護理流程</li> <li>✓ 熟悉單位常見診斷、藥物、檢查及治療</li> </ul>	<p>6/16</p> <ul style="list-style-type: none"> <li>➢ 見習 ICU 護理流程</li> <li>➢ 選個案</li> <li>● ABG 判讀</li> <li>● 考 1—診斷、醫學術語</li> <li>✓ 熟悉一日護理流程</li> <li>✓ 繳交見習日記</li> </ul>	<p>6/17</p> <ul style="list-style-type: none"> <li>➢ 見習及參與個案護理</li> <li>➢ 練習身評</li> <li>● 簡易 EKG 判讀</li> <li>● 呼吸器介紹(1530-1600)</li> <li>✓ 熟悉個案護理流程</li> <li>✓ 繳交見習日記</li> <li>✓ 繳交讀報中英文文獻</li> </ul>	<p>6/18</p> <ul style="list-style-type: none"> <li>➢ 見習及參與個案護理</li> <li>➢ 練習身評</li> <li>● 檢驗值判讀與分析</li> <li>● 考 2—ABG、EKG</li> <li>● 呼吸器介紹(1530-1600)</li> <li>✓ 熟悉個案治療與用藥</li> <li>✓ 熟悉個案護理要點</li> </ul>
<p>6/21</p> <ul style="list-style-type: none"> <li>➢ 參與個案護理</li> <li>➢ 身評實作測驗</li> <li>➢ 見習個案交班要點</li> <li>● 考 3—藥物</li> <li>✓ 繳交讀報大綱</li> <li>✓ 繳交週心得</li> <li>✓ 繳交護理計劃</li> </ul>	<p>6/22</p> <p>端午節放假</p>	<p>6/23</p> <ul style="list-style-type: none"> <li>➢ 護理個案(給藥)</li> <li>➢ 開始練習書面記錄</li> <li>● 個案討論與心得</li> <li>● TPN 課程(暫定)</li> <li>✓ 繳交讀報書面資料</li> </ul>	<p>6/24</p> <ul style="list-style-type: none"> <li>➢ 護理個案</li> <li>● 個案討論與心得</li> <li>✓ 繳交護理計劃</li> <li>✓ 繳交身體評估</li> </ul>	<p>6/25</p> <ul style="list-style-type: none"> <li>➢ 護理個案</li> <li>● 個案討論與心得</li> <li>✓ 交期中實習評值</li> </ul>
<p>6/28</p> <ul style="list-style-type: none"> <li>➢ 護理個案</li> <li>➢ 開始練習口頭交班</li> <li>● 案例分析(1.2)</li> <li>✓ 交個案報告(全)</li> </ul>	<p>6/29</p> <ul style="list-style-type: none"> <li>➢ 護理個案</li> <li>● 案例分析(3.4)</li> </ul>	<p>6/30</p> <ul style="list-style-type: none"> <li>➢ 護理個案</li> <li>● 案例分析(5.6)</li> </ul>	<p>7/1</p> <ul style="list-style-type: none"> <li>➢ 護理個案</li> <li>● 病房評值會(暫定)</li> <li>✓ 交自評表、總心得</li> </ul>	<p>7/2</p> <ul style="list-style-type: none"> <li>➢ 護理個案</li> <li>● 實習總評值會(15:00-16:00)</li> </ul>

➢ 實習當日活動重點    ● 實習討論會內容重點    ✓ 護生活動、作業繳交重點

注意事項：(如內外一範例)

## 五專兒科護理學實習計劃表

單位:門諾 7B (8241780 or 8241781)

指導老師:

日期:

時間: 0730AM~1530PM

	星期一	星期二	星期三	星期四	星期五
	12/6	12/7	12/8	12/9	12/10
<b>第一週</b>	◎小組彼此認識自我介紹 ◎環境介紹、醫療人員及常規介紹 ●單位常見診斷藥物說明 ●單位常用單張說明 ●講解實習活動內容、規定與評值	◎臨床見習一 (NICU&NOR) ◎單位常見儀器介紹 ☆選個案 ●兒科常見學理及技術 (自行複習) ●複習兒童生理及身體評估 (含妊娠週數評估) ●複習兒童住院壓力源及反應&溝通技巧 (含治療性遊戲)	◎見習個案一日工作流程 ☆查閱病歷 收集個案資料及熟悉用藥 ●複習丹佛 II ●複習 Fluid Management ●小考(單位常見診斷藥物 5%)	◎個案護理 (開始量 vital signs) ◎練習書寫記錄 ☆交讀書報告的題目及大綱 ●複習兒童呼吸系統疾病及其護理 ●複習兒童消化系統疾病及其護理 (含腸病毒)	◎個案護理開始給藥正式上紀錄 ☆交讀書報告的中英文參考文獻 ●院長上課 (1230-1330)
		12/13 ◎個案護理 ☆團衛準備 ☆交週心得 ●12 讀書報告 ●個案討論	12/14 ◎個案護理 ●34 讀書報告 ●個案討論	12/15 ◎個案護理正式交班 ☆交個案的 3 個 SOAP ●56 讀書報告 ●個案討論	12/16 ◎個案護理 ☆交期中自評表 ●78 讀書報告 ●個案討論
<b>第二週</b>	12/20 ◎個案護理 ☆交週心得 ●910 讀書報告 ●團衛預演	12/21 ◎個案護理 ●團體衛教	12/22 ◎個案護理 ●單位評值會 ●學理總測驗(5%)	12/23 ◎個案護理 ☆交齊個案報告 ☆交自評表 ☆交總心得 ●實習總檢討會	12/24 ◎個案護理 ●結束護病關係 ●院長上課 (1230-1330)

◎實習當日活動重點    ☆護生生活動、作業繳交重點    ●實習討論會內容重點

### ☒ 注意事項:

- ✓ 每天 0720 須至單位，先了解病患病情變化、使用的藥物及核對醫囑。
- ✓ 實習期間請遵守「學生實習手冊」之規定，並注意服裝儀容與交通安全。
- ✓ 作業請於早上交班前由小組長收齊，遲交扣作業總分一分。
- ✓ 護生不得接私人電話、口頭醫囑及禁行 Iv Push。
- ✓ 藥物必須由老師或學姐核對後方可給病患。
- ✓ 執行護理技術必須有老師或學姐從旁指導。
- ✓ 離開單位前記得與學姐交班。
- ✓ 請依單位規定執行垃圾分類。

- ✓ 請把握機會主動學習，若有任何疑問或問題，隨時向老師或學姐提出討論。
- ✓ 請按實習目標自行複習相關學理及護理技術。
- ✓ 14:30-15:30 準時參加小組會議。
- ✓ **環境熟悉內容—下列物品放置處**

無菌蒸餾水	血壓計	溫潮濕瓶
18 號針頭	蛇型管	台大一、五號
亞培 pump	IV Bag	皮尺
重複使用的 kardex	Vial 丟棄	治療盤
50cc 針筒	舊病歷	新病歷
衛教單張	耳溫槍	蒸氣吸入機
用完的無菌蒸餾水	用過的溫潮濕瓶	換藥包
稀釋過的抗生素	用過的冷潮濕瓶	衛生包

✓ **NOR&NICU 見習活動內容—**

1. 小兒科特殊病房之環境設備。
2. 認識常見的疾病種類。
3. 認識小兒特殊病房護理人員的角色功能。

✓ **12/7 0720** 請於 BR 集合後一起到見習單位（不用戴護士帽及白兜，**穿綠色實習服，戴名牌**）

✓ **評分標準【⌚作業繳交日期】**

1. 臨床表現 50%
2. 作業 30%
  - (1) 個案報告 15% 【⌚3/23】
  - (2) 讀書報告 10% （二人一組）
  - (3) 團體衛教 5%
3. 測驗 10%
4. 護理長考核 10%

✓ **一日工作流程**

0720-0730	Check order
0730-0800	交班、Run 病房、q4h 測量發燒體溫
0800-0900	備藥、跟查房
0900-1000	投藥、治療、評估病人
1000-1130	q4h 測量發燒體溫、寫紀錄
1130-1210	午餐時間
1210-1330	投藥、CPT 治療
1330-1430	Check TPR、Take I/O、畫 TPR、寫紀錄
	完成所有的護理活動、交班
1430-1530	Meeting time

# 慈濟科技大學五專產科護理學實習計劃表

實習單位：門諾會醫院 DR、BR、3A 病房

護理長：

實習日期：105/06/30~97/07/18

	06/30 W 一	07/01W 二	07/02 W 三	07/03 W 四	07/04 W 五
<b>第一週</b>	<p><b>DR+BR</b></p> <ul style="list-style-type: none"> <li>❖ 小組討論</li> <li>a. 學生自我介紹</li> <li>b. 實習計劃介紹</li> <li>c. 作業介紹</li> <li>❖ DR+BR 環境介紹與熟悉</li> <li>❖ 產房常規介紹</li> <li>❖ 綜合討論</li> </ul>	<p><b>DR+BR</b></p> <ul style="list-style-type: none"> <li>❖ 選擇/分配個案</li> <li>❖ 護理個案(見習)</li> <li>a. 見習常規與常見護理技術</li> <li>b. 見習各產程予產婦合宜之護理</li> <li>❖ 綜合討論</li> </ul> <p>❖ 07:30 8F 會議室 case report</p>	<p><b>DR+BR</b></p> <ul style="list-style-type: none"> <li>❖ 選擇/分配個案</li> <li>❖ 護理個案</li> <li>❖ 經驗分享與個案討論</li> <li>❖ OPD 2 位/prn</li> </ul>	<p><b>DR+BR</b></p> <ul style="list-style-type: none"> <li>❖ 選擇/分配個案</li> <li>❖ 護理個案</li> <li>❖ 經驗分享與個案討論</li> <li>❖ OPD 2 位/prn</li> </ul> <p style="text-align: center;">❖ 做禮拜</p>	<p><b>DR+BR</b></p> <ul style="list-style-type: none"> <li>❖ 選擇/分配個案</li> <li>❖ 護理個案</li> <li>❖ 經驗分享與個案討論</li> <li>❖ OPD 2 位/prn</li> </ul>
<b>第二週</b>	<p><b>DR+BR</b></p> <ul style="list-style-type: none"> <li>❖ 選擇/分配個案</li> <li>❖ 護理個案</li> <li>❖ 經驗分享與個案討論</li> <li>❖ OPD 2 位/prn</li> </ul>	<p><b>DR+BR</b></p> <ul style="list-style-type: none"> <li>❖ 選擇/分配個案</li> <li>❖ 護理個案</li> <li>❖ 經驗分享與個案討論</li> <li>❖ OPD 2 位/prn</li> </ul> <p>❖ 07:30 8F 會議室 case report</p>	<p><b>DR+BR</b></p> <ul style="list-style-type: none"> <li>❖ 選擇/分配個案</li> <li>❖ 護理個案</li> <li>❖ 經驗分享與個案討論</li> <li>❖ OPD 2 位/prn</li> </ul>	<p><b>3A</b></p> <ul style="list-style-type: none"> <li>❖ 病房環境、常規常用藥物介紹</li> <li>❖ 病房單張與護理記錄介紹</li> <li>❖ 複習相關學理與技術、母乳哺餵教學錄影帶</li> <li>❖ 母嬰親善醫院政策之介紹</li> </ul> <p style="text-align: center;">❖ 做禮拜</p>	<p><b>3A</b></p> <ul style="list-style-type: none"> <li>❖ 選擇/分配個案</li> <li>❖ 護理個案(見習常規與常見護理技術)</li> <li>❖ 經驗分享與個案討論</li> </ul>
<b>第三週</b>	<p><b>3A</b></p> <ul style="list-style-type: none"> <li>❖ 選擇/分配個案</li> <li>❖ 護理個案</li> <li>❖ 經驗分享與個案討論</li> </ul>	<p><b>3A</b></p> <p style="text-align: center;"><b>※07:00 交班</b></p> <ul style="list-style-type: none"> <li>❖ 選擇/分配個案</li> <li>❖ 護理個案</li> <li>❖ 經驗分享與個案討論</li> </ul> <p>❖ 07:30 8F 會議室 case report</p>	<p><b>3A</b></p> <ul style="list-style-type: none"> <li>❖ 選擇/分配個案</li> <li>❖ 護理個案</li> <li>❖ 經驗分享與個案討論</li> </ul>	<p><b>3A</b></p> <ul style="list-style-type: none"> <li>❖ 選擇/分配個案</li> <li>❖ 護理個案</li> <li>❖ 經驗分享與個案討論</li> </ul> <p style="text-align: center;">❖ 做禮拜</p> <p>❖ 實習評值檢討會</p>	<p><b>3A</b></p> <ul style="list-style-type: none"> <li>❖ 選擇/分配個案</li> <li>❖ 護理個案</li> <li>❖ 經驗分享與個案討論</li> </ul>



# 慈濟科技大學五專精神科護理實習計劃表

實習單位:國軍 805 醫院二病房 【8263151 轉 815220】 指導老師:

	星期一	星期二	星期三	星期四	星期五
第一週	1. 團隊與病房與環境介紹 2. 實習活動介紹, 注意事項及作業說明 ※前測 * 認識個案	1. 瞭解病房常規與護理流程 2. 下午選定個案進行資料蒐集 ◎臨床症狀、病因學討論 (68、73、74) ㊟OT 等簡介	1. 介紹期-NPR 建立 2. 晨間護理 3. 個案討論 4. 交讀報大綱(全) 5. 討論讀報 (1、2) ◎治療性溝通技巧 (75、77)	1. 個案病歷討論 2. 練習交班 3. 溝通實錄草稿討論 4. 討論讀報 (3、4) ◎各種治療模式討論 (95、96)	1. 讀報討論 (5、6) 2. 開始宣傳團體活動 ㊟教學(醫師上課) ◎各種治療模式討論 (100、127) ※小考[I]
第二週	1. 工作期: 全責護理 2. 臨床教學討論 3. 團體活動[1] ★交溝通實錄[一]  # 讀報 ( )	1. 個案討論 2. 護理紀錄練習 ★交 SOAPIE (1) ㊟教學(醫師上課)  # 讀報 ( )	1. 個案討論 2. 上護理紀錄與交班  # 讀報 ( )	★交 SOAPIE (2) ★交溝通實錄[二]  OPD 見習 ( )  # 讀報 ( )	㊟教學(醫師上課) ※口試一個案藥物  OPD 見習 ( )  # 讀報 ( )
第三週	★交 SOAP (3) OPD 見習 ( ) * 團體活動設計預演及討論	● 團體活動設計 OPD 見習 ( ) 1. 討論護理計畫完整版 2. 安排機構見習	* NPR 結束期處理 ★交護理計畫完整版 ※總複習考	1. 交實習總心得與自評表 2. 日間留院參觀與見習	1. 病房實習評值 2. 心得分享 3. 繳交最後見習參觀心得報告
病房一週大事	團隊討論會議 <u>0800</u> 早操 <u>0915</u> OT <u>0945~1120</u> 主治查房教學 <u>1100</u>	團隊討論會議 <u>0800</u> 早操 <u>0915</u> OT <u>0945~1120</u> 主任查房教學 <u>1400</u> 購物活動 <u>1530</u>	團隊討論會議 <u>0800</u> 早操 <u>0915</u> OT <u>0945~1120</u> 病房安檢 <u>1000</u> 生活座談會 <u>1000</u>	團隊討論會議 <u>0745</u> 早操 <u>0915</u> OT <u>0945~1120</u>	團隊討論會議 <u>0800</u> 精神科大會議與在職教育 <u>0820</u> 早操 <u>0915</u> 購物活動 <u>1030</u>

備註:

- (1) 請注意維持精神科護理人員應有之專業態度; 具同理、合作的精神, 尊重個案隱私與自主權。
  - (2) 請妥善利用治療性環境來設計護理活動。
  - (3) 請準備好工具書、上課講義及醫英相關術語, 以利學習參考, 查閱。
  - (4) 請於正式讀報與分組見習各項治療活動前, 先與老師討論相關之理論架構, 目標與注意事項。
  - (5) 請於見習或參觀任何團體與單位後, 三天內繳交相關心得觀察報告【格式請參閱附件】。
- 請隨時提出學習之困擾及尋求資源解決; 祝福各位同學實習愉快且豐富。
  - 請同學按照此一進度表自我要求, 盡力完成實習各項目標與要求。如有執行困難, 請事先主動與老師討論, 並具體提出處置方案。

祝各位同學二病房實習順利愉快, 共同達成 All Pass 目標!

105 學年度五專長期照護實習計畫

單位:衛福部花蓮醫院護理之家 單位電話:

指導老師: 電話: e-mail: 實習期間:99.12.06-99.12.24

	12/06 星期一	12/07 星期二	12/08 星期三	12/09 星期四	12/10 星期五
第一週	<ul style="list-style-type: none"> <li>* 病房環境、常規、單張簡介</li> <li>* 職務分配</li> <li>* 實習目標及作業說明</li> <li>* 選個案、自我介紹、建立關係</li> </ul>	<ul style="list-style-type: none"> <li>* 分組見習 JPN 職責</li> <li>* 練習核對醫囑</li> <li>* 病房常見技術說明</li> <li>* 實際了解長期照護機構之服務模式</li> </ul>	<ul style="list-style-type: none"> <li>* 分組見習 JPN 職責</li> <li>* 查閱個案病歷資料及相關藥物</li> <li>* 實際了解老人生、心理變化及照護</li> </ul>	<ul style="list-style-type: none"> <li>* 全責護理</li> <li>* 實際執行老人有效溝通</li> <li># 繳交實習日誌</li> </ul>	<ul style="list-style-type: none"> <li>* 實際執行老年人的評估量表</li> <li>* 全責護理</li> <li># 繳交實習日誌</li> </ul>
第二週	<p>12/13 星期一</p> <ul style="list-style-type: none"> <li>* 全責護理</li> <li>* 練習交班</li> <li>* 帶團康活動</li> <li># 繳交週心得</li> <li># 繳交書面讀書報告</li> </ul>	<p>12/14 星期二</p> <ul style="list-style-type: none"> <li>* 全責護理</li> <li>* 練習書寫護理紀錄</li> <li>* 帶團康活動</li> <li>* 開始交班</li> </ul>	<p>12/15 星期三</p> <ul style="list-style-type: none"> <li>* 全責護理</li> <li>* 書寫護理紀錄</li> <li>* 帶團康活動</li> <li>* 交班</li> </ul>	<p>12/16 星期四</p> <ul style="list-style-type: none"> <li>* 全責護理</li> <li>* 書寫護理紀錄</li> <li>* 帶團康活動</li> <li>* 交班</li> </ul>	<p>12/17 星期五</p> <ul style="list-style-type: none"> <li>* 全責護理</li> <li>* 書寫護理紀錄</li> <li>* 電影欣賞或帶團康活動</li> </ul>
第三週	<p>12/20 星期一</p> <ul style="list-style-type: none"> <li>* 全責護理</li> <li>* 書寫護理紀錄</li> <li># 繳交週心得</li> <li># 繳交書面讀書報告</li> </ul>	<p>12/21 星期二</p> <ul style="list-style-type: none"> <li>* 全責護理</li> <li>* 書寫護理紀錄</li> <li>* 評值照護成效</li> </ul>	<p>12/22 星期三</p> <ul style="list-style-type: none"> <li>* 全責護理</li> <li>* 書寫護理紀錄</li> <li>* 評值照護成效</li> <li>*</li> </ul>	<p>12/23 星期四</p> <ul style="list-style-type: none"> <li>* 全責護理</li> <li>* 書寫護理紀錄</li> <li>* 繳交自評表與總心得</li> </ul>	<p>12/24 星期五</p> <ul style="list-style-type: none"> <li>* 全責護理</li> <li>* 結束治療性關係</li> </ul>

\*實習當日活動重點 #繳交作業重點

※五專八大核心素養:1.批判性思考-能發現與分析問題,並提出處理方案 2.一般臨床護理能力-能提供安全舒適的護理照護 3.基礎生物醫學科學-能運用基礎醫學知識評估個案身心狀況 4.溝通與合作-能運用聽說讀寫能力與團隊合作 5.關愛-能自愛,並能提供他人心理或情緒的支持與協助 6.倫理素養-能表現符合專業規範的行為 7.克盡職責-能表現自我負責的行為 8.終身學習-能學習生活技能與發展專業學習計畫。

# 護理系教師臨床實習指導工作準則

## ◆人格特質

1. 關心學生課業之外的問題
2. 能容忍學生犯錯，不輕易責罵學生
3. 能以自己也曾是學生的心理去對待學生
4. 具有幽默感
5. 教師能控制自己的情緒，表現出耐心及合作的態度
6. 避免以個人想法，去評斷學生的表現
7. 不會當著第三者面前責備學生
8. 能接受學生的個別差異
9. 對教學熱心
10. 能顧及學生的隱私

## ◆教學能力

1. 學生嘗試新技術時，不直接插手操作並從旁協助完成
2. 可配合臨床情況，提供相關的知識
3. 了解學生在實習經驗中較缺乏的部分
4. 能清楚的說明對學生的期望
5. 能鼓勵學生獨立的思考與學習
6. 教師能使臨床實習成為一種充實的經驗
7. 能利用醫院的資源，增加學生實習經驗的獲得
8. 有組織的計劃臨床教學活動
9. 教師能事先準備好其臨床教學內容
10. 臨床教學活動能與目標相配合
11. 能說明其教學目標

## ◆專業勝任

1. 教師能對於照顧病患感到興趣
2. 教師能實際照顧病人
3. 教師的態度和價值觀，能做為學生的榜樣
4. 教師能將理論與臨床配合
5. 教師能解釋及示範新技術
6. 教師能有效處理緊急事件
7. 教師具有足夠的專業知識
8. 教師表現出熟練的護理技術

## ◆人際關係

1. 能接納合理的意見和方法，允許學生有解釋的機會
2. 當學生指出失誤時，老師能接受
3. 對學生有信心，避免過分的監督
4. 能對於學生的進步，給予適當的回饋
5. 給予學生建設性的批評
6. 能公平與客觀的評價學生實習過程與結果
7. 能激發學生的學習動機
8. 能與病房其他工作人員維持良好的人際關係

## ◆行政配合

1. 出勤狀況良好
2. 主動參與校內外職教育
3. 主動參與學校行政庶務
4. 如期繳交成績、大小卡及其他相關的資料

# 護生實習壓力源與因應行為

## 實習壓力源

### 一、專業知識與技能的壓力

缺乏臨床知識或經驗完成工作，對病情的判斷與處理能力不足。

### 二、實際護理病人的壓力

臨床工作不熟悉、護理技術不熟練、病人病情變化太快、不確定感、害怕作錯、害怕失敗—首次經驗、覺得無助。

### 三、作業及工作量之壓力

作業書寫---實習作業性質、份量，作業抽象不知如何書寫。  
工作量造成疲倦。

### 四、教師要求的壓力

- 1.老師問問題時無法適切回答（查不到需要的資料或文獻）。
- 2.考試。
- 3.與教師的關係不良。
- 4.對教師的期望不清楚。
- 5.評值時教師要求過高。

### 五、實習環境的壓力

### 六、同學及生活的壓力

打工

### 七、人際關係

- 1.護生自覺被待以負向態度：護士---冷淡最常見、不耐煩次之。  
教師---嚴厲。 病人或家屬---不信任。
- 2.被醫生詢問病情

## 因應行為

- 1.問題導向方面：「自己解決問題」、「尋求社會資源」、「企圖協調改變」、「建立原則」。
- 2.情緒導向方面：「逃避事實」、「壓抑控制」、「言語發洩情緒」、「調整情緒」。

作者：林祝君、張美娟（2001）

題目：護生的壓力源及調適技巧運用之探討

出處：慈濟技術學院學報, 3 (3), 131-150

研究對象：日間部二年級普通班（57）、夜間部二年級普通班（45）、夜間部三年級在職班（21）

研究工具：「壓力源量表」、「調適方法量表」、「基本資料表」三份量表

研究結果：

(1) 壓力強度：2.4（輕度至中度）

(2) 壓力源：多為學業壓力，前十位為 1.實習承受的壓力 2.交報告 3.各種考試  
4.功課份量 5.學業成績 6.花在讀書的時間 7.功課艱澀度 8.缺少休閒時間 9.校方對學生需求的反應 10.害怕學業成績不及格。

(3) 壓力與年級具相關性：夜間部三年級 > 日間部二年級 > 夜間部二年級

(4) 調適方式：最常運用的前十項為 1.找人聊天 2.把問題告訴朋友或家人 3.  
試著找出問題的癥結 4.省思問題 5.看電視或電影 6.尋求富有幽默性性質的娛樂 7.直接採取行動解決問題 8.變的情緒不穩、易怒 9.散步 10 忍耐，待其自動消失。

(5) 調適情形與年級具相關性：日間部二年級 >> 夜間部二年級 > 夜間部三年級

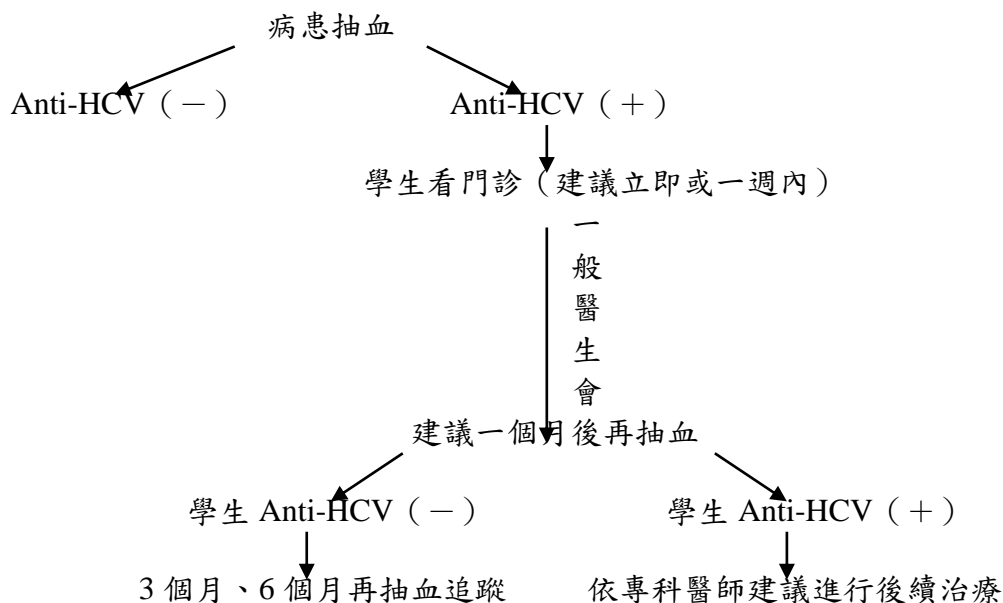
一、各家醫院實習科別介紹

- (一) 花蓮慈濟醫院：基護實習、內外實習、產科實習、兒科實習、精神科實習、長照實習、臨床選習、臨床照護實習、社區照護實習、進階臨床照護選習、綜合實習(I)、綜合實習(II)  
單位：合心六(一般外科)、合心七(泌尿)、合心八(神內外)、合心九(骨科)、合心十(骨科)、合心十一(整外)、六西(內科)、二五西(耳鼻喉科)、二六東(胸內)、二六西(心內)、二八東(內科)、二八西(內科)、三東(產房)、二七西(小兒病房)、二十西(精神科)、二十一西(精神科)、MICU I、SICU、輕安居
- (二) 大林慈濟醫院：臨床選習、進階臨床選習、綜合實習(I)、綜合實習(II)  
單位：SICU、6B(胸腔)、7A(泌尿科、內外雜科)、8A(心內、神內)、8B(骨外)、9A(肝膽腸內)、9B(外科、胸外、心外)、10B(血液腫瘤)
- (三) 台北慈濟醫院：5A+DR(產科)、5B(兒科)、進階臨床選習、綜合實習(I)、綜合實習(II)
- (四) 台中慈濟醫院：6A(兒科)、7B(內外一、二)、ICU(內外三)、臨床選習、進階臨床選習、綜合實習(I)、綜合實習(II)
- (五) 門諾醫院：基護實習、內外實習、產科實習、兒科實習、臨床選習、進階臨床選習  
單位：3A(產科)、5A(外科)、5B(外科)、6A(內科)、6B(內科)、7A(內外科)、7B(小兒科)、MICU  
門諾醫院壽豐分院：2A(精神科)、臨床選習、進階臨床選習
- (六) 國軍花蓮總醫院：精神科實習、長照實習、基護實習、內外一實習、內外二實習  
單位：十一病房、31病房、32病房、護理之家
- (七) 花蓮縣衛生局：社區衛生護理學實習、長期實習  
單位：花蓮市、吉安鄉、壽豐鄉、新城鄉、秀林鄉等衛生所  
單位：長期照顧管理中心
- (八) 衛福部花蓮醫院：長期照護實習、臨床選習、進階臨床選習
- (九) 衛福部東區老人之家：長期照護實習
- (十) 衛福部玉里醫院：玉二病房(精神科實習)
- (十一) 汐止國泰醫院：臨床選習、進階臨床選習、綜合實習(I)、綜合實習(II)
- (十二) 台北雙和醫院：進階臨床選習
- (十三) 台北榮總：進階臨床選習
- (十四) 臺安醫院：產科實習、綜合實習(I)、綜合實習(II)

## 慈濟醫院與科技大學簽訂有關實習指導教師之合約

- 一、為保障護理學生實習之權益與安全，於第一次到院實習時需接受院方職場工作安全課程。
- 二、駐院護理臨床教學師資，碩士畢業者應有 1 年以上臨床經驗；學士畢業者應有 3 年以上臨床經驗。教師與護理實習學生人數之比例需低於(含)1:8〔綜合臨床實習與行政實習不在此限〕；護理實習學生與病床之比例為 1:5〔產科、兒科及精神科可 1:3〕。
- 三、護理實習學生實習期間，教師與單位護理長可共同依學生能力作適當實習計劃之調整，相關佐證之輔導紀錄需提供院方備存。
- 四、學生實習期滿，院方與校方共同評量護理實習學生之學習成效，有雙向回饋機制，提昇護理實習學生學習效果。
- 五、實習指導教師第一次到院擔任教學教師，需參與護理部新進人員職前教育訓練〔院方組織架構、環境認識、工作流程與安全共 4 小時〕。
- 六、實習指導教師需於帶實習前先至單位熟悉環境及作業流程。
  - a. 若是第一次及超過一年未到該院該單位帶實習的老師皆需至少安排環熟十天。
  - b. 半年以上未到該院該單位熟悉環境業務者，須至單位環熟 5 天(視個人需增減熟悉環境天數)。
  - c. 須於一個月前發環熟公文至該單位，故請老師們務必配合，以利實習業務推動，其他醫院則要求至少一個禮拜前發通知單。
- 七、校方每學年需提供院方實習指導教師更新之個人資料〔學經歷、專業領域〕。

## C 型肝炎處理簡易流程（以慈濟醫院為例）



**備註：**由於 C 肝目前並無疫苗或保護性抗體被發現，因此各醫院採行的做法大多為「確定感染後治療」；治療方法又依各專科醫師之建議而有所不同。

### 有關醫院方面：

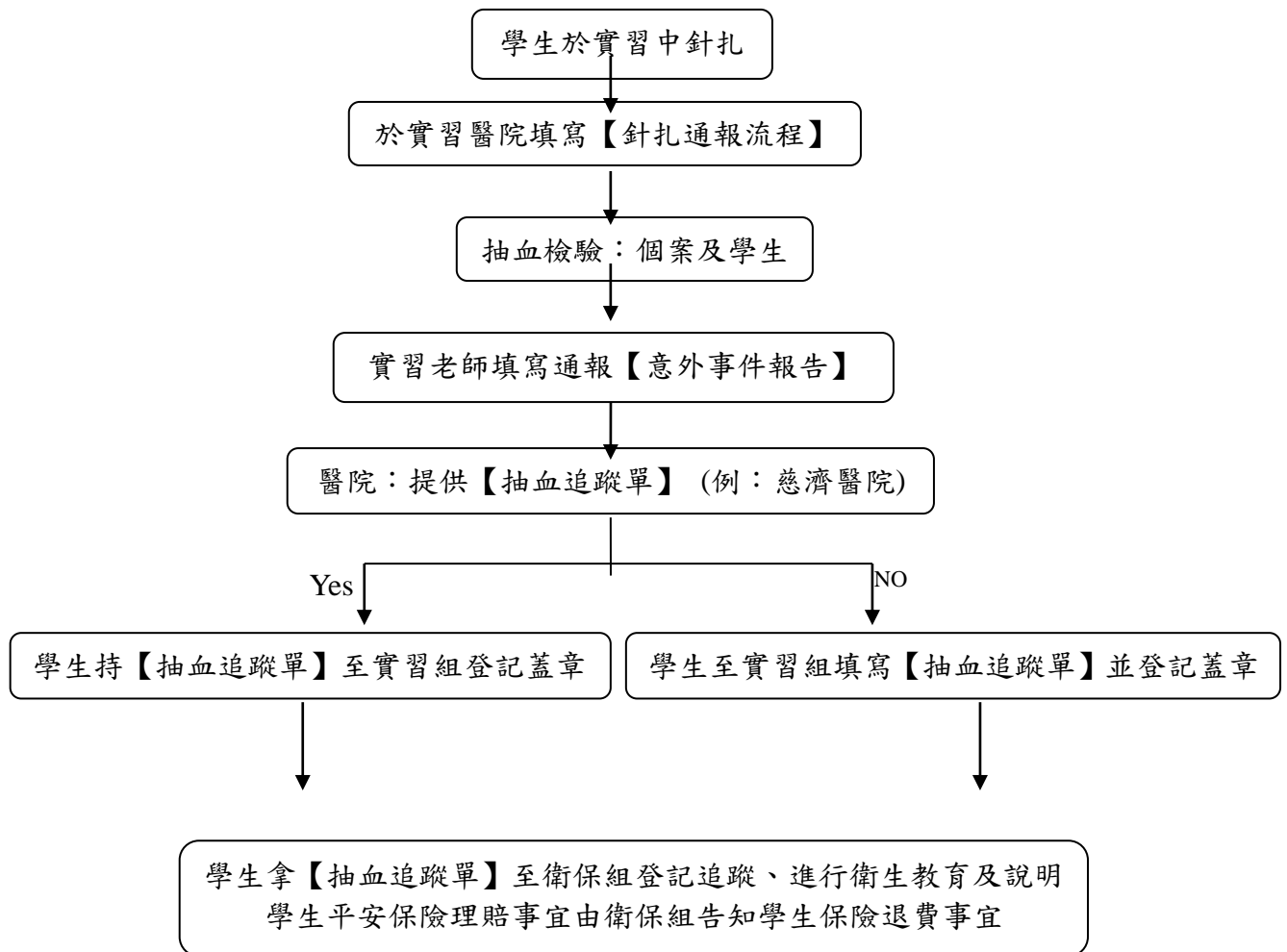
1. 取得診斷證明書並保留收據正本（若可申請學生平安保險或任何費用時）。
2. 意外事件單送感控小組後，感控小組會建檔「扎傷員工追蹤單」並寄實習組轉交給同學（後續追蹤減免費用可能會用到，有疑問請洽實習組詢問）。

### 有關學校方面：

1. 學生資料將知會衛保組，由其持續追蹤事宜。
2. 有關任何費用補助或保險事宜請學生洽詢健康中心瑪芽.巴拉拉菲小姐。

## 【護理系實習生針扎處理追蹤流程】

\*\*當學生於實習過程中遇到針扎事件時，請老師依照下列流程執行\*\*





# 慈濟科技大學護理系（科）臨床實習意外事件報告單

學生姓名：

學號：

時間：

實習類別：

實習場所：

單位：

學生問題：

處理過程：

處理結果：

問題分析：

改善方案：

指導教師：

實習組長：

科主任：

# 慈濟醫院尖銳物品意外扎傷處理流程

被針頭等尖銳物品刺傷

- 1.立刻擠壓傷口處血管使血流出
- 2.在流動水下清洗傷口五分鐘
- 3.傷口消毒

黏膜與病患之血液、體液接觸時

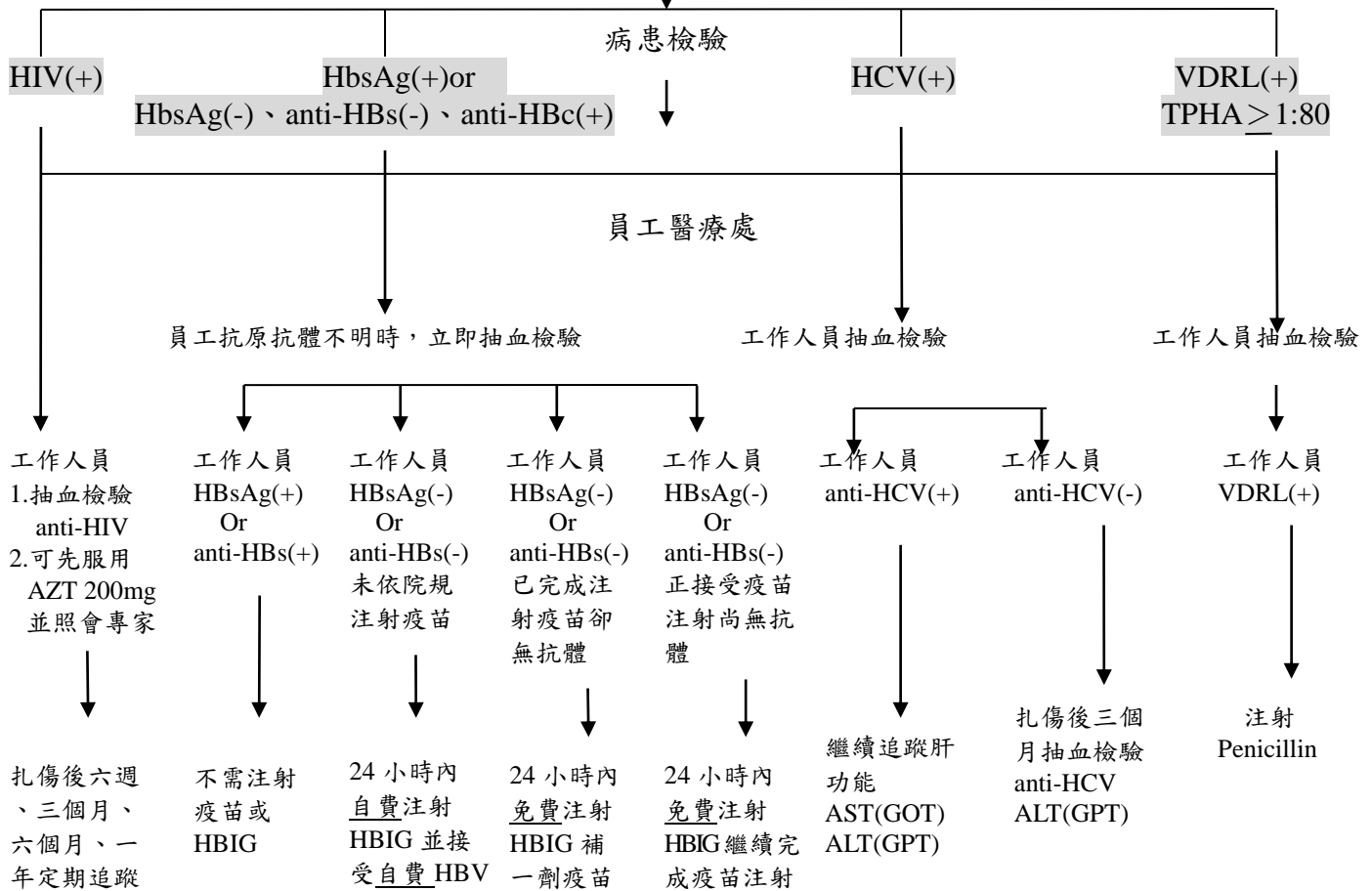
- 1.口腔:以流動水清洗
- 2.眼睛:以流動水或 0.9%生理食鹽水沖洗下清洗

報備主管(夜間報備值班護理長)

- 1.填寫扎傷報告單及連續治療優免單
- 2.帶健保卡至內視鏡室掛號就醫(夜間至內科急診)

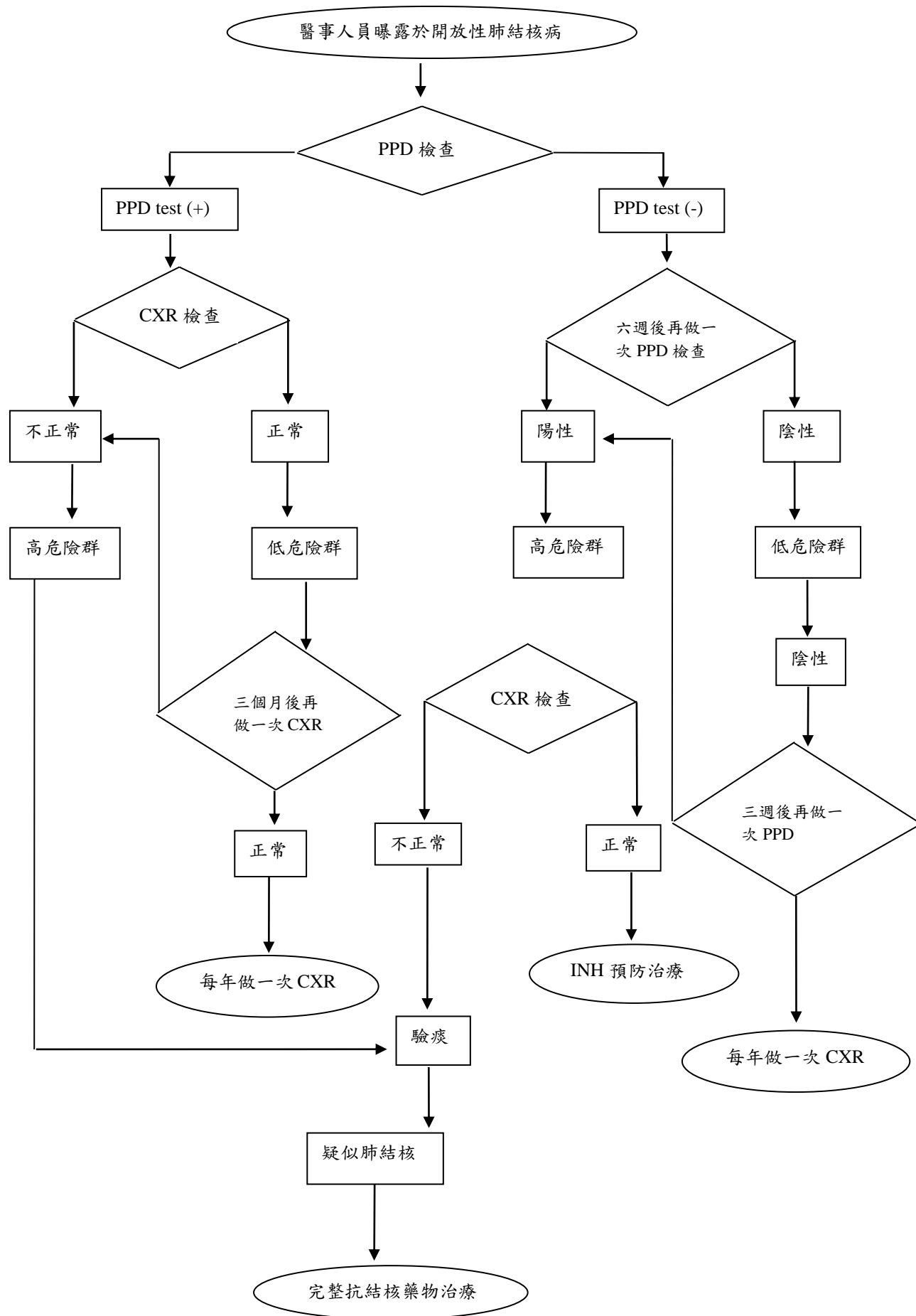
詳查病人及員工抗原及抗體

- 1.項目包括: anti-HIV、anti-HBc、anti-HBs、anti-HCV、HBsAg、VDRL
- 2.以上各項若有不明者,應立即抽病患血液檢查(24hrs內可電腦查詢報告)
- 3.檢體來源不明,應視同陽性處理,觀察期間避免捐血及性行為

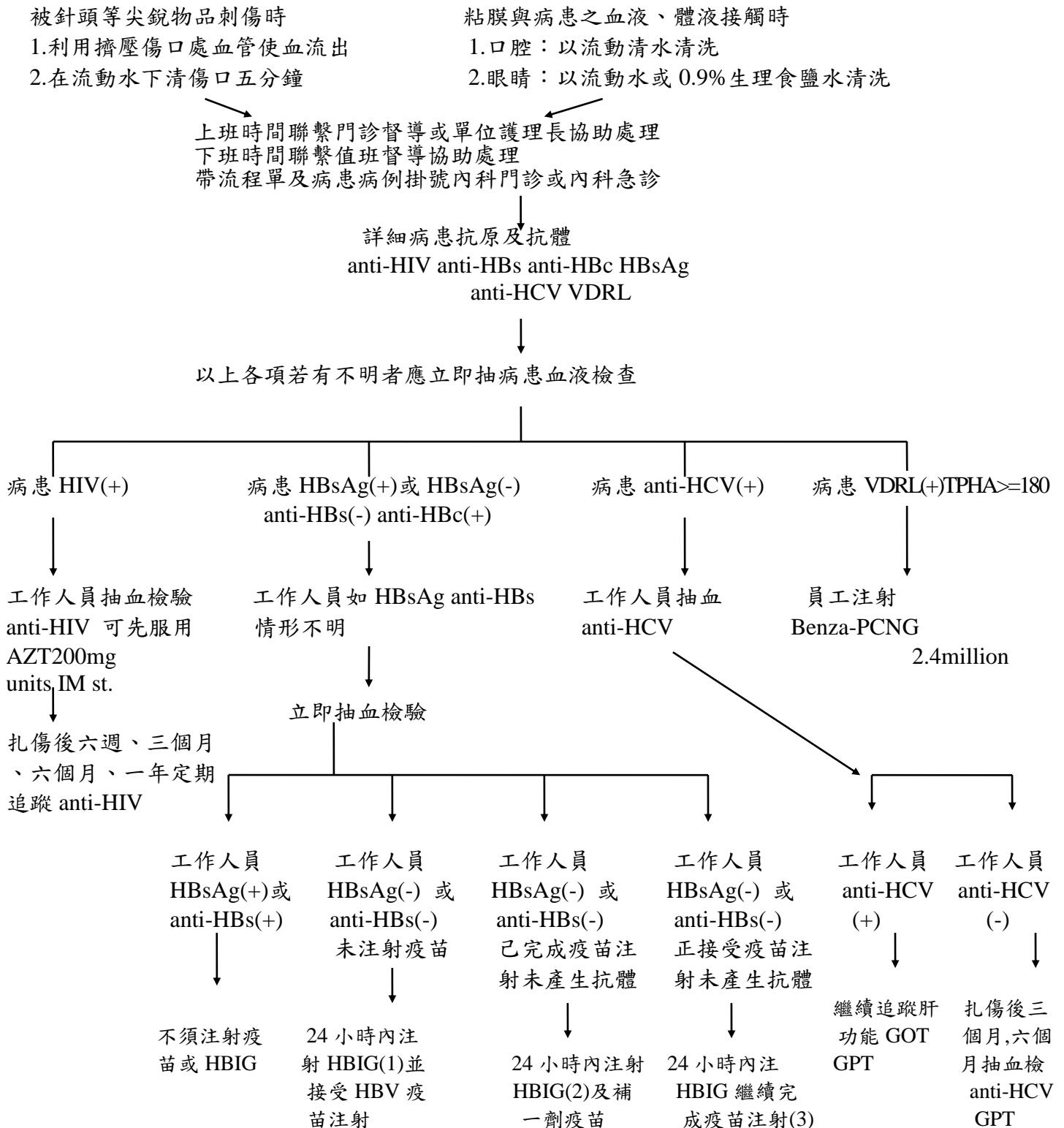


- 1.員工 B 型肝炎疫苗注射資料名冊置於急診、內視鏡室、勞安股、感管小組,均可備查。
- 2.實習護生 B、C 型肝炎抗原抗體資料名冊置於護理部、急診、學校均可備查。
- 3.非護理之實習生 B 型肝炎抗原抗體資料名冊置於人事組備查。

# 醫事人員曝露於開放性肺結核病患之處理流程



# 基督教門諾會醫院尖銳物品扎傷之一般處理流程



## 尖端物品扎傷一般處理流程：

\* 當檢體來源不明時，應視同陽性檢體。

\* 凡本院工作人員在執行公務時有被病患針頭等尖銳物品刺傷或割傷，或黏膜與病患之血液、體液接觸之可能者，病歷上應有 HBsAg 及 anti-HBs 之檢體報告，以維護自身之權益；若 HBsAg 及 anti-HBs 皆為陰性者，應依規定至門診督導處申請免費疫苗注射。

1. HBIG(B 型肝炎免疫球蛋白)劑量為 0.06mL/Kg)費用由員工自己負擔。

2. HBIG(B 型肝炎免疫球蛋白)劑量為 0.06mL/Kg)及疫苗費用由院方負擔。

3. 費用由院方負擔。

# 慈濟科技大學學生實習病房評值會會議記錄

實習科目：	實習單位：	實習期間： 年 月 日至 月 日
開會日期： 年 月 日	會議地點：	出／缺席人數： 人／ 人
主 席：	記 錄：	班級： 專（技） 年級 班
會議內容：		
建 議 事 項	建 議 處 理 方 式	

指導老師講評：

單位護理長講評：

單位護理長（業界導師）簽章：

單位督導簽章

教學督導簽章

指導老師：

實習組組長：

A\病房值會會議記錄表 1040903



